

Kannadig an Erge-Vras

[Chroniques de GrandTerrier.bzh]



Histoire et mémoires d'une commune de Basse-Bretagne, Ergué-Gabéric, en pays glazik ~
Memorioù ar re gozh hag istor ar barrez an Erge-Vras, e bro c'hlazig, e Breizh-Izel

Niver - Numéro 59 / A viz Du - Novembre 2022



**ADF 32J81, chartier de Kérézel-
lec, fonds de La Marche, sceau
10 mouchetures d'hermines**

**ARCHIVES
FINISTERE**

Séries, empereur, 1918-22, 1940-50, photo, portraits

Les séries en question ne sont pas sur Netflix, mais aux Archives départementales du Finistère. Ces séries constituent un plan de classement des documents auxquels sont attribuées des « cotes ».

Ainsi le plus vieux document gabérisois de la série B « *Cours et juridictions* » (conservée à Brest et non à Quimper) répond à la cote B284 et la date de 1572.

En cette fin d'été indien on s'est attelé à dresser des tables générales par série en y listant tous les articles et sujets « *grandterriens* » : de cette façon on sait maintenant ce qu'on a traité, et on pourra donc plus facilement repérer de nouveaux sujets d'analyse. Et les tables seront systématiquement mises à jour sur le site.

Soit par exemple le sujet d'archives concernant les initiatives municipales en 1858 lors de la visite de Napoléon III (série O « *Domaine et enregistrement* », cote 30595).

Pour la période 1818-22 qui suit la Grande Guerre, on notera le nombre important de suicides dans le secteur ouest de la commune : analyse des circonstances d'après les coupures de presse et les transmissions familiales.

Pour les années difficiles 1940-50 le personnage du recteur Gustave a marqué les esprits, et son journal est un incontournable, ainsi que les souvenirs d'enfance de Jean Guéguen de Lestonan.

La photo des jeunes gens de la classe 1959 est aussi l'occasion de se rappeler des têtes connues et des anecdotes.

Et enfin une artiste d'Odet, Renée Cosima, qui a posé pour les plus grands peintres des années 1950 : Edouard Goerg, Bernard Buffet, Jean Carzou, Paul Kerouedan, Marcel Jacno.

En guise d'illustration de la continuation des sujets d'études et des prochaines découvertes sur le site Grand-Terrier, nous vous proposons cette réflexion d'artiste-peintre : « **Peindre signifie penser avec son pinceau** » (Paul Cézanne).



Table des matières

Index des Archives départementales du Finistère pour l'Ancien Régime, « <i>Roll an dielloù kozh</i> »	1
Index des Archives départementales du Finistère entre 1790 et 1950, « <i>Roll an dielloù kozh II</i> »	10
Demande de secours lors d'une visite impériale à Quimper en août 1858, « <i>Kenskoazell rasket</i> »	19
Triste vague de six suicides de 1918 à 1922 à Kerdudal et dans ses environs, « <i>Emlazhoù trist</i> »	21
Les années difficiles de 1940-45 à Lestonan racontées par Jean Guéguen, « <i>E koulz-mañ</i> »	23
Les souvenirs et le journal d'un recteur jardinier au pantalon rouge vif, « <i>Person Bragoù Ruz</i> »	25
Photo de la classe 1959 des jeunes gens aux bérets et chapeaux exotiques, « <i>Foto ar c'hlas 59</i> »	27
De multiples portraits d'une actrice pour illustrer ses génériques de films, « <i>Poltréd eun aktored</i> »	29

Index des Archives départementales "Ancien Régime"

Roll an dielloù kozh I

L'inventaire de nos articles selon le plan de classement des Archives départementales du Finistère, en commençant par les 6 séries d'Ancien Régime.

- A - Domaine royal
- B- Cours et juridictions
- E- Noblesses, villes, état-civil, notaires
- G- Clergé séculier
- H- Clergé régulier, hôpitaux
- J- Archives privées

Remarque : Les séries E, H et J contiennent aussi des archives postérieures à 1789 (*en italique dans les index*).

Le Pourquoi du Comment

À ce jour le fonds d'archives de GrandTerrier contient 447 articles différents, et pour chacun il y a au moins une pièce d'archives en provenance d'archives municipales, départementales, régionales ou nationales. Pour s'y retrouver, on se servait jusqu'à présent du plan de classement interne du site Interne, par siècles et par années, et unitairement on trouvait les références au classement par série des institutions de conservation.

Il manquait donc l'inverse, pour savoir ce qu'on a déjà traité et ce qui reste à transcrire et analyser : les titres d'articles GT pour chaque liasse, chaque registre,

chaque série. Comme les séries des Archives départementales du Finistère constituent au moins 60% de notre fonds, on commence par les séries "Ancien Régime".

Chaque série inclut un tableau détaillé des correspondances des articles GT, ainsi que l'inventaire(s) complet(s) publié(s) par les archivistes départementaux.

Série A – Domaine royal

La série A renferme les archives se rapportant au pouvoir souverain, à la famille royale, à l'administration du domaine, ainsi qu'aux droits de caractère féodal.

Pour ce qui concerne Ergué-Gabéric ce sont essentiellement des liasses bien fournies et de gros registres incluant de nombreux actes : A34 (confiscation des terres de Kerjestin, propriété des Rohan, nobles dits hérétiques), A38 (aveux nobles du XVe et XVIe siècles, tous manoirs et leurs dépendances), A85 (actes de propriétés nobles des XVe-XVIIe siècles), A187 (Rentier de Kerjestin) ...



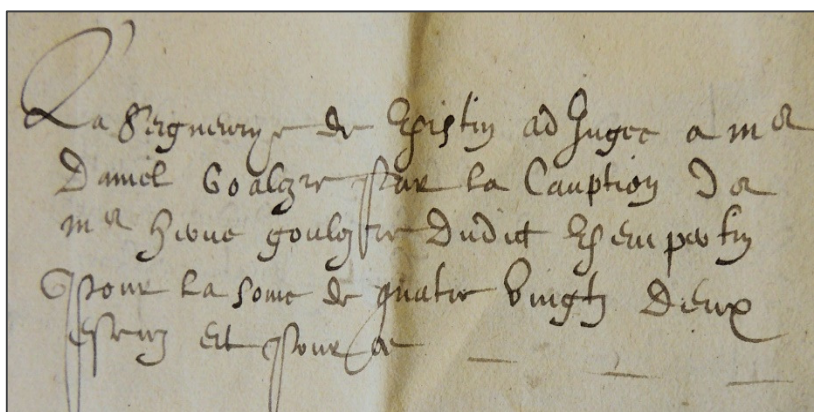
Octobre 2022

Article :

« Archives départementales du Finistère »

Fonds d'Archives et Inventaires

Billet du 15.10.2022



1592, A34. "La seigneurie de Keristin adjudgée à maistre Daniel Goulezre par la caution de maistre Hervé Goulezre dudict Kempertin. Pour la some de quatre vingt deux escuz. Et pour ce ..."

COTES	SUJET, PÉRIODE	ARTICLES GRANDTERRIER	COMMENTAIRES
A34	Affaires générales. Recettes des fermes des terres saisies sur les hérétiques dans le ressort de Quimper et de Chateulin. 1592.	« 1592 - Terres saisies sur les hérétiques près de Quimper-Chateulin par la Sainte Union » »	Le domaine gabériscois de Keristin-Kerjestin, propriété Rohan de Guéméné et de Gié.
A38	Procédures et autres pièces relatives à la perception des droits féodaux. Ergué-Armel et Ergué-Gabéric. 1450-1789 (copies d'aveux de 1450 à 1540)	« 1540 - Aveu de Charles Provost de Pennarun, présenté à la Chambre des Comptes en 1788 » »	Aveu du 14 mai 1540 relatif au domaine de Penanrun présenté par le noble écuyer Charles Provost.
Autres articles : « 1541 - Aveu de noble homme Thomas Kermorial au Roy pour Melennec » » « 1544 - Aveu de noble écuyer Charles Provost, seigneur de Penanrun » » « 1689 - Aveu d'Hervé Lizien et rachat des droits sur le village de Melennec » » « 1690 - Rachat de Mélenec par Hervé Lizien au décès de sa grand-mère » » « 1758 - Jugement relatif aux droits de la veuve de La Marche sur Poulduic » » « 1782 - Avisagement de M. de La Marche pour Poulduic et Bussuzic » » « 1784 - Contestations à Mélenec entre Hervé Lizien, Le Gougay et M. de La Marche » » « 1785 - Avisagement des détenteurs de Poulduic, Mélenec et de M. de La Marche » » « 1786 - Conseil du présidial pour la contestation de la mouvance de Melennec » » « 1786 - Rattachement des mouvances de Poulduic et Mélenec au domaine du Roi » » « 1788 - Observations du présidial sur les mouvances de Poulduic et Mélenec » » « 1791 - Droits de rachat de la tenue de Squividan des enfants Gêlin sous domaine royal » »			
A85	"Extrait des adveus de l'inventaire de Quimper-Corentin" Briec, Ergué-Gabéric ... Actes des XVIe et XVIIe siècles, transcrits au XVIIIe.	« 1454-1646 - Tous les adveus d'Ergue-Caberyc dans l'inventaire ADF-A85 de Kempercorantin » »	Actes des domaines nobles autour de la ville de Quimper, datés du 15e au 17e siècle, résumés et retranscrits par un archiviste au 18e siècle.
Articles détaillés : « 1450-1540 - Adveus pour Ker(t/d)ug(d)ual extraits de l'inventaire de Quimpercorantin » » « 1475-1636 - Adveus de Griffones extraits de l'inventaire de Kempercorentin » » « 1484-1547 - Actes anciens mentionnant le toponyme de Tréodet » » « 1510-1683 - Adveus de Keranmelin extraits de l'inventaire de Kempercorantin » » « 1540-1646 - Adveus de Lesergué extraits de l'inventaire de Kempercorantin » » « 1540 - Aveu de Penanrun extrait de l'inventaire de Kempercorentin » » « 1541 - Aveu par le seigneur de Kerfors en la paroisse d'Ergue Guabiryc » »			
A87	Dénombrements de biens tenus par le Roi dans la paroisse d'Ergué-Gabéric. 1678-1681.	« 1681 - Inventaire des biens tenus roturièrement du Roi par la maison presbiteralle » » « 1682 - Déclaration et sentence royale pour l'ancienne tenue de la croix du Gac » »	Un presbytère au bourg et deux prés sacrés entre Keranroux et Tréodet. Une tenue royale autour du calvaire dit "Croas-ar-Gac".
A142	Etats de rentes et pièces diverses. Ergué-Gabéric. 1618-1790.	« 1617 - Minu et déclarations des terres de Pennarun par Marie Coznoual veuve Rozerc'h » » « 1782 - Sommier des possessions gabériscoises sous le domaine royal de Quimper » »	Rapport préparatoire à la réformation du domaine royal en 1680. Liste des villages rattachés au domaine du Roy.
A170	Aveux, minus et dénombrements, doubles de la Chambre des Comptes. XVIe-XVIIIe.	« 1731 - Aveu au Roy de l'écuyer Jean-Baptiste Geslin pour le manoir de Penanrun » »	Le domaine noble de Penanrun au 18e siècle.
Autres articles : « 1752 - Aveu au Roy de messire Gilles-François Geslin pour le manoir de Penanrun » » « 1782 - Déclaration des biens de Gilles-François Geslin, chevalier seigneur de Penanrun » »			
A187	Rentier de Kerjestin en Ergué-Gabéric et Saint-Evarzec depuis 1779.	« 1758-1791 - Rentier de la Seigneurie de Kerjestin des Rohan-Guéméné » »	Registre détaillant les rentes au notaire royal au nom des détenteurs des villages de l'ancienne seigneurie de Kerjestin.

La série B rassemble tous les actes judiciaires produits par les juridictions d'Ancien Régime supprimées à la Révolution : cours royales ordinaires, cours seigneuriales ; cours et juridictions royales extraordinaires des amirautés, des eaux et forêts, consulat, maréchaussée et traites ; juridictions épiscopales et abbatiales relevant directement du Parlement.

Pour Ergué-Gabéric ce sont essentiellement des documents de successions de 1572 (B284, Kerjestin) à 1787 (B295, Parc-Allan), une mise sous écrou en 1698 pour les frères Gélén de Pennarun (B766), une procédure criminelle pour vol à la chapelle de Kerdévot en 1774 (B805, B910), la liste des mouvances de la sénéchaussée (B502, B503), et enfin les originaux des cahiers de doléances en 1789 (10B22).

B. 284. (Liasse.) — 36 pièces, papier.

1572-1781. — Minutes du greffe. — Appositions de scellés, inventaires et ventes de meubles, faits en la paroisse d'Ergué-Gabéric, chez : Yvon Bourrehan et Olive Kernehant, au lieu de Keristin (1 table à coulisse, estimée 20 sous monnaie; 1 couette de balle et 1 couverture de lit, 22 sous 6 deniers; 1 « paire d'armoires », 40 sous; 2 coffres de chêne garnis de serrures, estimés l'un 110 sous et l'autre 7 livres; 1 « davanteau » (tablier) et 1 cotillon de drap vert, 24 sous 2 deniers; 1 cotillon de drap noir 35 sous; 1 cotte de drap rouge, 40 sous; 1 autre cotte de « querisaye », 3 livres; 1 nappe « dongée », 32 sous 6 deniers; 1 chemise et 3 « courichiers » (coiffes), 15 sous; 2 huches à blé 14 livres; 2 plats d'étain, 35 sous; 2 poêles d'airain, 4 livres 10 sous; 1 charrue avec ses appareils, 30 sous, en 1572);

1572, B284, Keristin-Kerjestin

Le plus ancien inventaire après décès d'Ergué-Gabéric et du Finistère, portant sur les biens meubles d'une femme décédée au village de Kerjestin.

COTES	SUJET, PÉRIODE	ARTICLES GRANDTERRIER	COMMENTAIRES
B284	Apposition de scellés, inventaires et ventes de meubles, faits en paroisse. Ergué-Gabéric. XVIe siècle.	« 1572 - Inventaire de succession du ménage Bourrebau-Kervehan à Kerjestin » ☒	Succession la plus ancienne en série B, contribution de Daniel Collet.
B284	Ibid. XVIIIe siècle.	« 1782 - Scellé et vente au lieu de Becarmenez » ☒	Scellé et ventes suite au décès d'Alain Coatmen de Becarmenez en Ergué-Gabéric.
B285 B287	Ibid. XVIIIe siècle.	« 1732-1743 - Succession de Guillaume Le Balch et Jeanne Joly de Kerveady » ☒	Inventaire après décès de Guillaume Le Balc'h et, 11 ans après, vente des meubles au décès de la veuve Janne Jolly.
B286	Ibid. XVIIIe siècle.	« 1742 - Succession de Jean Floc'h métayer du manoir de Lezergué » ☒	Documents de succession de Jean Floc'h métayer du manoir de Lezergué sous Jacques du Bot et de La Marche-Botmeur..
B287	Ibid. XVIIIe siècle.	« 1748 - Inventaire des documents anciens détenus par le recteur Jean Edy » ☒ « 1748 - Inventaires des biens et livres du recteur Jean Edy » ☒	Inventaires des biens du recteur gabéricois Jean Edy : mobilier, sa vaisselle et sa bibliothèque, lettres, contrats et documents d'archives.

COTES	SUJET, PÉRIODE	ARTICLES GRANDTERRIER	COMMENTAIRES
B290	Ibid. XVIIIe siècle.	« 1766 - Scellés et vente des biens de Jacquette Le Porchet, marchande du bourg » ☒	Le fonds de commerce d'une modeste débitante de tabac, textiles et beurre au bourg d'Ergué-Gabéric.
B295	Ibid. XVIIIe siècle.	« 1786 - Inventaire après décès de Pierre Kergourlay de Kerautret » ☒	Trois documents : pose de scellé, inventaire des biens et vente des biens.
B295	Ibid. XVIIIe siècle.	« 1787 - Inventaire et succession de Germain Moizan de Parc-Allan » ☒	Vaisselle de faïence, pots et écuelles de terre, dévidoir, hachoir de chanvre, poêles à crêpes ...
B502 B503	Mouvances du présidial de Quimper dans les paroisses. Ergué-Gabéric, XVIIIe siècle.	« 1700-1780 - Les mouvances du présidial de Quimper dans la paroisse d'Ergué-Gabéric » ☒	Quatre pages d'un registre incluant la liste des manoirs et villages gabérisois régis par le siège présidial.
B766	Minutes de greffe. Écrous de personne pour causes criminelles, XVIIe siècle.	« 1698 - Mises aux écrous des frères Geslin de Pennarun » ☒	Emprisonnement à Quimper des frères Geslin du manoir de Pennarun poursuivis par le sieur Marolles St-James.
B805 B910	Procédures criminelles, vols dans les églises. 1774.	« 1773-1774 - Procédure criminelle pour le vol avec effractions à Kerdévot » ☒	Dossier d'enquête constitué de 61 pièces sur des vols par un jeune malfrat gabérisois de Coat-Piriou.
10B22	Les manuscrits des cahiers de doléances des paroisses. Ergué-Gabéric. 1789.	« 1789 - Le cahier de doléances du Tiers-Etat d'Ergué-Gabéric » ☒	Officialisé le jour de Pâques du 12 avril 1789 lors d'une assemblée de paroisse composée de 10 représentants.

1049 E Dépot, Jean Edy : "Ce jour, 29 janvier 1728, en vertu de la permission de monsieur le juge criminel et procureur du Roy du présidial de Quimper en datte du dit jour 29e janvier 1728 a esté inhumé par moy soussignant hors les lieux saints dans une fosse faite exprès et bénite conformément au rituel"

E - Noblesses, villes, état-civil, ...

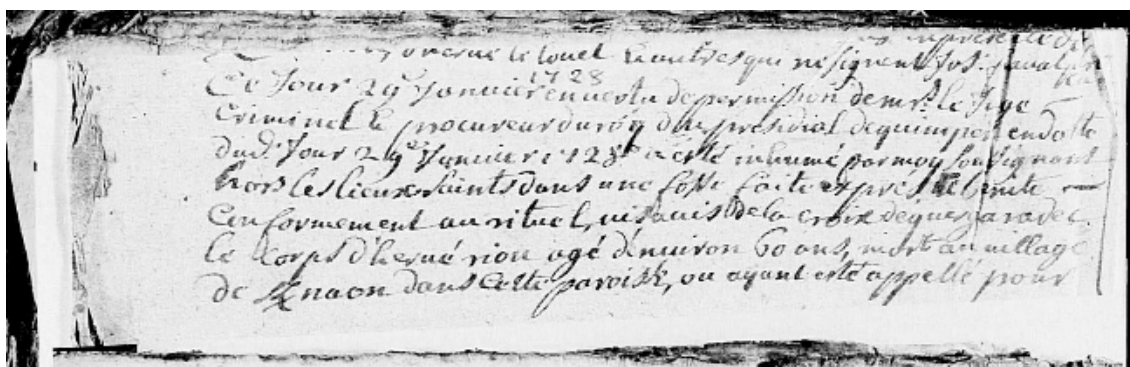
La série E est constituée d'archives de provenances diverses : archives privées saisies pendant la Révolution (1E) ; documents relatifs aux communautés de villes et corporations d'Ancien Régime (2E) ; registres paroissiaux, d'état civil (3E, 5E, et E-Dépot) ; études notariales finistériennes (4E) ; dossiers de ventes publiques aux enchères (6E).

Pour Ergué-Gabéric les documents sont pour une part extraits des registres paroissiaux et d'état-

civil, avec notamment des faits-divers déclarés par le recteur Jean Edy.

Et d'autre part ils sont issus des fonds notariaux d'Ancien Régime (contrat de palmage au Cleuyou, déclaration à Kerho pour Françoise de Guengat).

Cette série couvre aussi le XIXe siècle pour des acquisitions de terres à Odet, une attestation de quête pour la conservation de la chapelle de Kerdévot, des ventes ou baux à Kerveady, Kernaou ...).



COTES	SUJET, PÉRIODE	ARTICLES GRANDTERRIER	COMMENTAIRES
3E 5E	Registres paroissiaux BMS (Baptêmes, Mariages, Sépultures) et d'état-civil (Naissances, Mariages, Décès) de 1702 à 1936.	« Répertoire numérique des actes paroissiaux et civils d'Ergué-Gabéric » « 1776-1792 - Les derniers registres BMS paroissiaux » « 1793-1794 - Le premier registre d'état civil des naissances de la commune »	Mise en ligne des actes paroissiaux et d'état-civil pour Ergué-Gabéric
3E66/4	Ibid.	« 1793 - Le permis d'inhumer de Marguerite Glémarec-Le Corre de Kerelan »	Un acte transcrit par l'officier public pour un décès suspect.
E-Dépot	Registres paroissiaux et d'état civil et documents de gestion versés par les communes. XVIIIe siècle.	« 1728 - Inhumation hors des lieux saints suite à une mort tragique dans un four à pain »	Quelques mois après son arrivée à Ergué-Gabéric, le recteur Jean Edy enterre un suicidé près du calvaire de Kergaradec.
E-Dépot	Ibid. XVIIIe siècle.	« 1701-1723 - Histoires locales relatées dans les registres BMS »	Accident à Kerdévot en 1701 et floraisons tardives en 1723.
4E21/51	Etude François Creachcadic de Briec, an XIII-1941	« 1847 - Etat de stus et renable des moulins blanc et roux de Coat-Piriou »	Un état détaillé des récoltes et une description du double moulin, sa chaussée et son bief.
4E22/294	Etude Julien Marie Thomas de Briec, 1752-1941	« 1852 - Acquisitions à Odet et au moulin de Coat-Piriou par Nicolas Le Marié »	Documents de ventes signés marquant l'extension du domaine d'Odet.
4E23/3	Divers notaires du canton de Briec, 1605-1788	« 1697 - Contrat de palmage au Cleuyou par Rolland Le Gubaer »	Les pratiques d'élevage au Cleuyou et la première vache pie noire déclarée.
4E215/266	Etude François Joseph Chauvel, 1696-1940	« 1808 - Mesurage et description de la tenue noble à domaine congéable de Kerveady »	Double indication des mesures, mètres et pieds, ares et journaux, litres et boisseaux.
Autres documents : /268-« 1809 - Attestation de quête pour l'acquisition de la chapelle de Kerdévot » /272-« 1811 - Quittance de renable entre les meuniers de Pont-ar-Marc'had » /274-« 1812 - Baillée du moulin neuf du Jet au meunier de Kernaou » /294-« 1821 - Subrogation de ferme du moulin du manoir du Cleuyou des époux Mermet » /294/295-« 1821-1822 - Premières transactions foncières du marchand Nicolas Le Marié »			
4E219/61	Etude Louis Urbain Le Bescond, 1759-1821	« 1811 - Vente du manoir du Cleuziou et dépendances »	Marie Magdelaine Merpaut et Marguerite Jeanne Mellez veuve Lafage, et Simon Vincent Marie Mermet et épouse.
4E226/210	Divers notaires du canton de Quimper, 1566-An IX	« 1678 - Aveu Le Boudier et Morel à Françoise de Guengat et Botbodern pour Kerho »	Aveu des terres de Kerho daté du 16 avril 1678 par Jacob Le Boudier et Adélice Morel à « haute et puissante dame Françoise de Guengat.

Série G - Clergé séculier

La série G des Archives départementales du Finistère renferme les fonds d'archives des évêchés, chapitres, officialités, séminaires, confrérie, collégiales, paroisses et trèves sous l'Ancien Régime.

Pour Ergué-Gabéric le plus vieux document en français de cette série est daté de 1389 (2G181, Kerelan), et le plus ancien en latin est de 1439 (2G94 pour un don de

cire à Kerdévot), les cartulaires étant par ailleurs conservés en Nantes ou à la BnF.

Sinon dans les autres documents il est beaucoup de conflits autour de dîmes ecclésiastiques (cf. notamment les "Dixmes des gros fruits pour Kermorvan et Quillihouarn") et de rentes dues au seigneur évêque de Quimper (sec-teurs du Cleuyou-Kerampensal et de Créac'h-Ergué).



COTES	SUJET, PÉRIODE	ARTICLES GRANDTERRIER	COMMENTAIRES
1G85	Titres classés par paroisses. Lanniron, Le Cleuziou. XVIe siècle.	« 1562 - Aveu de Louis Rubiern pour Le Cleuziou sous les Régaires » « 1566 - Minu et dénombrement par Guillaume Rubiern sieur du Cleuziou » « »	Aveux pour Le Cleuziou, le moulin du charretier, Kerempensal et la Salle Verte.
Documents XVIIe siècle : « 1620 - Aveu de Louis de Kermorial pour Anne Rubiern héritière du Cluziou » « 1621 - Sentence entre l'évêque et Louis de Kermorial pour Le Cleuziou » « 1644 - Aveu de Pierre de Kermorial pour Le Cleuziou suite au décès d'Anne Rubiern » « 1666 - Aveu de dame Françoise de Kermorial au Cluziou » « 1679 - Aveu au Cluziou pour les sieurs Le Gubaer suite au décès de Françoise de Kermorial » « 1694 - Aveu des sieurs Legubaer du Cluziou pour Keranpensal » « »			
Documents XVIIIe siècle : « 1742 - Mémoires aux Régaires suite au décès sans enfant du propriétaire du Cleuziou » « 1762 - Dénombrement du Cleuziou et Kerempensal par François Hyacinthe de Tinteniac » « »			
1G86	Titres classés par paroisses. Lanniron, Kerel. XVe siècle.	« 1489-1670 - Kerelan, francief des Régaires de Quimper » « 1489 - Concession de construction du moulin de Kerhelan » « »	Une autorisation épiscopale pour le moulin de Kerelan, sur un ruisseau affluent de l'Odet.
Documents XVIe siècle : « 1540 - Aveu des Cavellat à titre de cens pour Kerhellan » « 1556 - Aveu des Sez nec et Cavellat pour Querelan » « 1562 - Aveu des Sez nec, Cavellat et Rannou pour Kerelan » « »			
Documents XVIIe siècle : « 1604 - Aveu de Jean Sez nec et Alain Le Guillou pour Kerelan » « 1634 - Aveu de Jean et Mathieu Sez nec, père et fils, pour Kerhelan » « 1634 - Aveu de Marie Le Douguet pour Kerhelan » « 1634 - Cinq aveux et déclarations pour Kerelan entre juin et septembre » « 1634 - Instance de demande d'aveu contre Mathieu Sez nec de Kerhelan » « 1634 - Terme et assignation à Mathieu Sez nec de Kerhellan » « 1644 - Aveu de Jean Le Meur pour Kerelan » « 1644 - Déclaration des terres à Kerhellan par Mathieu Sez nec et François Guillou » « 1653 - Convocation pour aveu de Marie Le Stang de Kerelan » « 1653 - Deux aveux de Marie Le Stang, veuve Le Meur, pour Kerelan » « 1659 - Production des droits épiscopaux contre Catherine Barré, veuve Sez nec, de Kerelan » « 1668 - Contrat d'acquet de Pierre Thoban et Catherine Barré pour Kerelan » « 1670 - Dénombrement des terres et héritages des défunts Le Guillou et Sez nec à Kerelan » « »			
1G93	Titres classés par paroisses. Lanniron, Pont-Odet. XVIIe siècle.	« 1678-1703 - Aliénation du temporel du pré de Ponte ven ou Pont Denis, proche le Cluziou » « »	Transfert de propriété du temporel de l'Évêché (les Régaires) vers une propriété personnelle de l'Évêque.
1G132	Titres classés par paroisses. Ergué-Gabéric, Tenue de Saint-André. XVIIe siècle.	« 1636 - Contrat de vente entre l'évêque, Daniel Couzon et autres de Creach Ergué Izellaf et villages voisins » « »	Contrat de vente entre Daniel Couzon, Alain Le Bronnec, François Nicot de Creach Ergue et les Régaires de Quimper.
Autres documents : « 1636-1740 - Aveux pour la tenue de Creach-Ergué, fief des Régaires » « 1643 - Aveu d'Alain Morel et autres aux Régaires pour Gorré Quer Creachergué » « 1666 - Menu et aveu de Marguerite Autret pour Cutuillic-St-André » « 1679-1681 - Aveu de François Rannou aux Régaires pour Creach Ergué » « 1684 - Aveu de Louis Le Caugant et Guillaume Le Berre pour Creach-Ergué Isella » « 1710 - Aveu de Louis Rannou, Louis Caugant et autres pour Creachergué » « 1740 - Aveu de Guillaume Rannou et Guillaume Caugant pour Creach Ergué Izela » « »			
1G138	Titres classés par paroisses. Ergué-Gabéric, Dimes. 1574-1779.	« 1584 - Dixmes pour Kermorvan en Ergué-Gabéric » « 1773-1779 - Dixmes des gros fruits pour Kermorvan et Quillihouarn » « »	Conflit entre la dime ecclésiastique et la qualification du domaine congéable. Portions de dime ecclésiastique, dite « des gros fruits » due à l'évêque.
1G372 1G373	Comptes du temporel. 1464-1471.	« 1464-1471 - Dixmes et comptes du temporel de l'évêché de Cornouaille » « »	Dime ecclésiastique levée à Ergué-Gabéric, une des paroisses directement dépendantes du Seigneur évêque de Cornouaille.
2G94	Fondations de saluts ou d'obits hypothéqués sur la généralité des biens. 1439.	« 1439 - Testament de Johannes Monachus pour la cire de la chapelle de Kerzevot » « »	Document en latin mentionnant un don de cire à la chapelle de Kerdévet.
2G181	Titres particuliers, Ergué-Gabéric, 1389.	« 1389 - Acquets de terres de chanoine à Keralen en Ergué-Gabéric » « »	Le plus ancien document isolé mentionnant Ergué-Gabéric et écrit en langue française.
62G1	Ergué-Gabéric, Constituts sur le clergé. XVIIIe siècle.	« 1768 - Emprunt et constitution sur la fabrique d'Ergué-Gabéric » « 1777 - Emprunt et constitution sur la fabrique et Notre-Dame de Kerdévet » « »	Constitutions édictées par l'Assemblée du Clergé obligeant les détenteurs des bénéfices ecclésiastiques.
62G3	Ibid.	« 1788 - Compte de Jean Le Pouppon, fabrique de Kerdévet » « »	Etat détaillé des revenus ou « charge » et des dépenses ou « décharge ».
62G4	Ibid.	« 1800 - Rente pour droits réparatoires par Jean Le Dorz de Kerveadi » « »	Redevance annuelle « aux droits de la fabrique de l'église paroissiale ».

H - Clergé régulier, hôpitaux

La série H des Archives départementales du Finistère renferme les fonds d'archives des abbayes, prieurés, couvents et communautés, ordres militaires religieux, hôpitaux ou aumôneries, qui existaient sous l'Ancien Régime. La sous série H DEPOT regroupe l'ensemble des archives produites par les établissements hospitaliers du Finistère.

Pour ce qui concerne Ergué-Gabé-ric, les terres dépendantes de l'abbaye de Landévennec au village de Quélenec font l'objet de plusieurs pièces jusqu'en 1693, la plus ancienne étant datée de 1447.

On trouve également en série 8 H Dépôt 8 (Hospice de Quimper) des fiches de garde ou autres documents administratifs datés du XIXe siècle.



COTES	SUJET, PÉRIODE	ARTICLES GRANDTERRIER	COMMENTAIRES
2H14	Abbaye de Landévennec. Aveux reçus pour des biens sis en Ergué-Gabé-ric. XVe-XVIIe siècles.	* « 1447 - Aveu fourni pour Quélenec à l'abbaye de Landévennec par Guiomarch Le Gac » ☐	Aveu pour une tenue dépendant de l'abbaye de Landévennec au village de Quélenec / St-Gué-nolé.
Autres documents : « 1516 - Aveu rendu pour Quélenec à l'abbé de Landévennec par Yves du Meinguen » ☐ « 1647-1670 - Aveux à l'abbé de Landévennec pour les terres de Quélenec et de St-Gué-nolé » ☐ « 1693 - Aveu fourni par Louis René de La Marche pour Quélenec Isella » ☐			
8HDEPOT8	Hôpitaux civils de Quimper. 1588-1980.	* « 1812 - Enfant gardé chez une nourrice sur la commune du Grand Terrier » ☐ « 1845 - Action municipale pour l'envoi d'une mendiante à l'hospice » ☐	Extraits du registre de l'hospice de Quimper.

Série J – Archives privées

La série J est qualifiée d'"archives privées" (par opposition aux "archives publiques", qui entrent aux Archives départementales par la procédure réglementaire du versement).

Le plus vieux document gabéri-cois de cette série est vraisemblablement la montre ¹ militaire de Cornouaille en 1562. Les autres documents d'avant 1789 les plus intéressants sont trouvés dans les fonds suivants : le chartrier de

Kérézellec (32J) pour la seigneurie de La Marche (avec un très beau sceau ducal daté de 1482 en 32J81), le fonds de Silguy (49J), les archives de Kernuz (100J) ...



Le document de 1482 a conservé son sceau bien net malgré une dimension de moins d'un cm. Sous forme d'écu armorié il est de couleur noire, présente dix mouchetures d'hermines ducales posées 4 3 2 1".

¹ Montre, s.f. : revue militaire de la noblesse. Tous les nobles doivent y participer, munis de l'équipement en rapport avec leur fortune. Les ordonnances du

duché de Bretagne spécifient minutieusement l'armement de chaque noble en fonction du revenu déclaré..

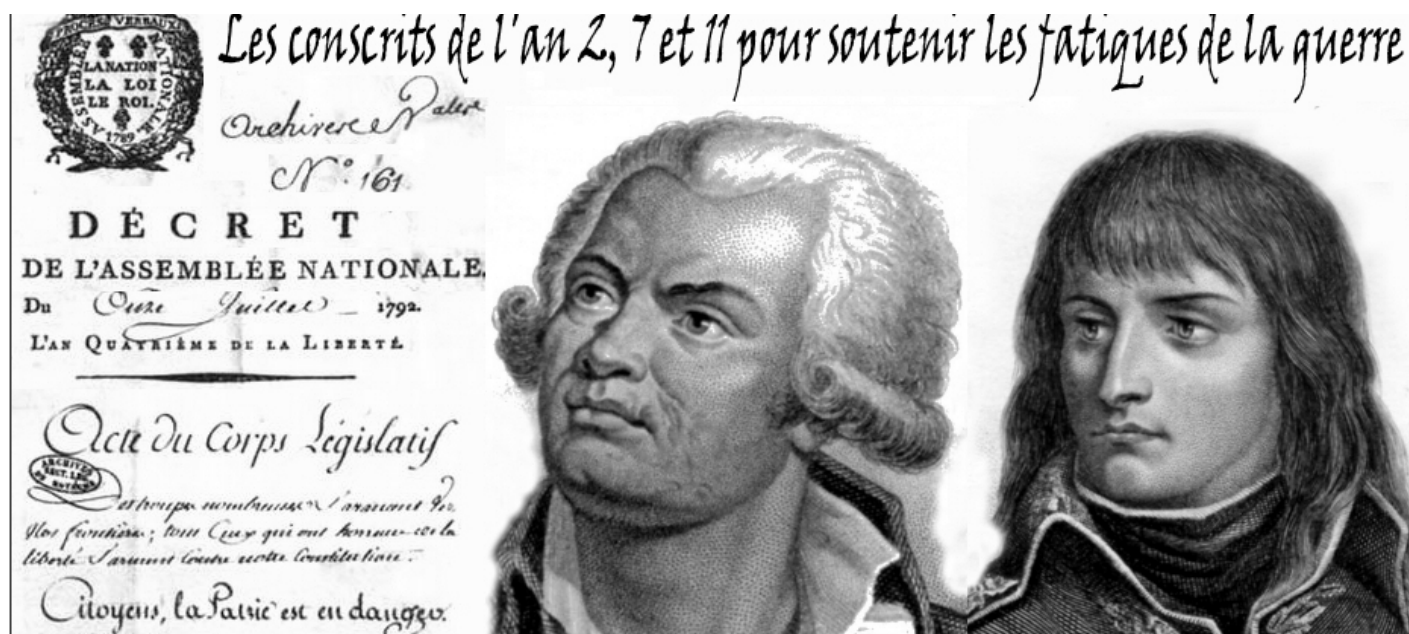
COTES	SUJET, PÉRIODE	ARTICLES GRANDTERRIER	COMMENTAIRES
1J65	Pièces isolées et petits fonds. XIe-XXe siècles.	« 1562 - Monstre de l'Evesché de Cornouaille pour l'arrière-ban du Roy » ☐	"Monstre générale de l'evesché de Cornouailles, faite à Quimper les 15e et 16e du mois de may 1552"
3J38/6	Collections de factures à en-têtes. Début XXe siècle.	« 1888 - Le mandat-poste de la veuve du docteur Bolloré au préfet du finistère » ☐ « 1932 - Attestation de la société des Paotred Dispount sur papier à entête » ☐	Papier à en-têtes de Bolloré et des Paotred-Dispount.
19J20	Fonds Prosper Hémon. XVIIIe-XIXe siècles.	« 1870-1910 - Fiches de Prosper Hémon sur les curés gabérisiens pendant la révolution » ☐	Notes manuscrites sur le patrimoine, l'histoire et la mémoire communale.
25J5	Etude Soudry, avoué à Quimper. XVIIIe siècle.	« 1902 - Le scandale arrosé de la réunion publique du candidat conservateur Henri de Servigny » ☐	Le rapport circonstancié d'un sympathisant républicain.
25J10	Ibid.	« 1794 - Contrat d'affermage de la propriété de Pennanrun par l'imprimeur Derrien » ☐	Dernier affermage avant la vente comme bien national.
Autres documents : « 1794 - Procès-verbal d'adjudication du manoir de Pennanrun à l'imprimeur Derrien » ☐ « 1795 - Etat de la métairie de Pennanrun du citoyen Vinoc » ☐ « 1795 - Procès-verbal d'adjudication de la métairie de Pennanrun au citoyen Vinoc » ☐ « 1795 - Vente du manoir de Pennanrun de Jean Girbon au citoyen Vinoc » ☐ « 1796 - Vente en Bien National du moulin de Pennanrun à Corentin Vinoc » ☐ « 1799 - Contrat de fermage du moulin de Pennanrun par le citoyen Vinoc » ☐ « 1819 - Affermage à l'organiste de terres du manoir de Pennanrun par la veuve Vinoc » ☐ « 1826 - Vente du manoir, métairie et moulin de Pennanrun par la veuve de Corentin Vinoc » ☐			
32J70	Chartrier de Kérézellec. XVe siècle	« 1448-1496 - Actes du fonds de La Marche pour les seigneurs de Kerfors » ☐	Actes du 15e siècle portés essentiellement par Canévet et Charles de Kerfors.
32J74	Ibid. XVIIIe siècle	« 1794 - Inventaire des papiers de François-Louis de La Marche après son décès à Jersey » ☐	Inventaire des papiers détenus par François-Louis de La Marche suite à son décès le 27 octobre 1794.
Autres documents : « 1450-1540 - Adveus pour Ker(t/d)ug(d)ual extraits de l'inventaire de Quimpercorantin » ☐ « 1736 - Minu du seigneur de La Marche pour le manoir et le moulin de Creongard » ☐ « 1736-1740 - Défense des droits de fief, de justices et de prééminences pour Lezergué » ☐ « 1752 - Baillée pour le domaine congéable de Lestonan par la dame de La Marche » ☐			
32J80	Ibid. XVe-XIXe siècles	« 1634-1639 - Acte prônal, lettres patentes du Roi, registres du Parlement et prééminences » ☐	Un acte prônal attestant l'accord collégial des paroissiens pour confirmer les droits de prééminences du sieur Guy Autret en l'église paroissiale
32J81	Ibid. XVe-XIXe siècles	« 1448-1496 - Actes du fonds de La Marche pour les seigneurs de Kerfors » ☐	Actes de Canévet et Charles de Kerfors, avec sceau présentant dix mouchetures d'hermines ducales.
34J12	Fonds Le Guennec. XXe siècle	« 1910-1935 Notes et coupures gabérisiennes de Louis Le Guennec » ☐	Notes manuscrites sur le patrimoine et l'histoire d'Ergué-Gabéric par un grand mémorialiste.



Après la révolution, aux XIXe et XXe siècles, on trouve des ventes des années 1790-1800 par l'avoué Soudry, les notes et archives de Prosper Hémon, Louis Le Guennec, Henri Waquet, des lettres de Guy

Autret transcrites par Daniel Bernard et les conscrits de l'an 7 dans les Archives de Kernuz d'Armand du Chatellier ...

COTES	SUJET, PÉRIODE	ARTICLES GRANDTERRIER	COMMENTAIRES
49J822	Fonds de Silguy. XVIIIe siècle	« 1749-1752 - Mémoires du sieur Chevalier Geslin pour son moulin de Pennanrun » ☐	Documents éclairant sur l'usement de Cornouaille relativement au droit de suite de moulin.
49J666	Ibid. XVIIIe siècle	« 1755-80 - Mémoire sur les droits d'usage d'un terrain non enclos propriété de la fabrique » ☐	Litige exposé autour d'une terre sans propriétaire attesté.
60J68	Étude de notaire, Pouliquen de Pont-l'Abbé. XVIIIe-XIXe siècles.	« 1754-1762 - Les bannies de Kervéguen, propriété Le Galant, de La Marche et Le Déan » ☐ « 1859-1887 - Fermage des métairies de Kervéguen, incendie et exil nantais » ☐	Bannies à la porte principale de l'église paroissiale et de Kerdévot, et fermages de Kerveguen.
76J18	Fonds Henri Waquet. XXe siècle.	« 1940 - Courriers reçus et notes rédigées par Henri Waquet sur Guy Autret » ☐	Dossier de notes rassemblées par l'archiviste Henri Waquet.
95J44	Étude de notaire, Kervella à Quimper. XIXe siècle	« 1845 - Testament de François-Salomon Bréhier au profit d'Eliza Marzin, domestique » ☐	Un ancien maire et avoué franc-maçon léguant ses nombreux biens patrimoniaux à Quimper et Ergué-Gabéric.
95J295	Ibid.	« 1859-1868 - Hypothèques et vente du manoir et métairie de Kerveady » ☐	La propriété de Kerveady, composée d'un métairie et d'un manoir avant sa vente par adjudication en 1868.
100J164	Archives de Kernuz. XVIIe siècle	« 1642 - Quatre nouvelles lettres inédites de Guy Autret, transcriptions Daniel Bernard » ☐	Transcriptions de lettres adressées à son cousin Jacques du Haffond et à sa nièce.
100J435	Archives de Kernuz. XVIIIe siècle	« 1799 - Désignation des 4 conscrits mobili-sables de l'an 7 » ☐	Nomination de quatre conscrits gabé-ricois âgés de 20 à 40 ans.
110J75	Fonds Daniel Bernard. XXe siècle	« 1682 - Possessions gabé-ricaises du seigneur de Coëtlogon, évêque de Quimper » ☐	Des lettres écrites entre 1635 et 1659 par le gentilhomme historien gabé-ricois.





Index des Archives départementales de 1789 à 1950

Roll an dielloù kozh II

L a suite du travail d'inventaire de nos articles selon le plan de classement des Archives départementales du Finistère en séries :

- L et Q : années révolutionnaires
- M, O, R, T, U, V et X : période moderne.

L – Période révolutionnaire

La série L rassemble la plupart des documents administratifs et judiciaires de la période révolutionnaire, en complément de la série Q (Biens nationaux).

Pour Ergué-Gabéric les plus belles pièces sont : le recensement complet de la population en 1790 (10L168), la requête d'emprisonnement d'une prostituée qui pollue les fontaines (12L4), la levée du contingent de la Convention (14L27), des correspondances avec le prêtre réfractaire Alain Dumoulin (10L58), la création du canton et l'installation d'une municipalité (10L30 et 10L58) ...

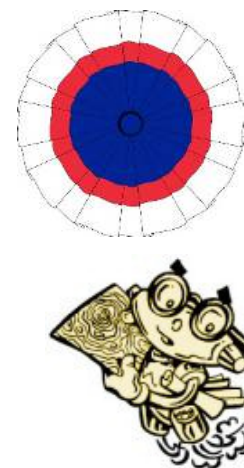
COTES	SUJET, PÉRIODE	ARTICLES GRANDTERRIER	COMMENTAIRES
10L30	Délimitations des cantons. 1790-91.	« 1790-1791 - Oppositions elliantaises et gabéricaises au canton de Rosporden » ☐	Pétitions et délibérations pour protester contre le découpage du nouveau canton et l'éloignement des communes.
10L58	Personnel des municipalités. 1790-an III.	« 1790 - Lettres d'Alain Dumoulin sur la dime et son traitement de recteur » ☐ « 1795 - Placard brestois d'installation de la municipalité de l'an III » ☐	Un prêtre insermenté qui négocie ses émoluments de recteur de paroisse, un arrêté officiel signé des instances de Brest.
10L168	Etat-civil, population. 1790-An IV.	« 1790 - Un recensement inédit à Ergué-Gabéric » ☐ « 1790 - Les 50 pages du recensement de la population » ☐	Le recensement nominatif complet de la population de la commune Ergué-Gabéric.
10L224	Destruction des loups. 1791-An VI.	« 1796-1798 - Des primes pour les chasseurs de loups » ☐	Reçus rédigés par l'administration aux chasseurs déclarant avoir tué un loup.
12L4	Administration communale et bien communaux. 1791-an VIII.	« 1791 - Requête municipale contre une prostituée » ☐ « 1798 - Attestation de résidence gabéricoise pour un prêtre » ☐	Une requête adressée au Directoire, un certificat de bonne conduite.
14L27	Levée des 300 mille hommes. Loi du 24 février 1793.	« 1793 - Levée de 12 citoyens pour le contingent communal » ☐	Douze hommes gabéricois désignés pour faire partie des 300.000 soldats demandés par la Convention Nationale.
18L16	Conscription des paroisses. 1791-1793.	« 1791 - Rattachement à Ergué-Gabéric de Kerampensal, Cleuyou et Kerelan » ☐	Découpage des paroisses du district de Quimper par les autorités révolutionnaires.
18L24	Police des cultes et prêtres réfractaires. 1790-1793.	« 1791 - Demande du maire pour le maintien de prêtres réfractaires » ☐ « 1795 - Dénonciation d'un pardon anti-constitutionnel à Kerdévet » ☐	Toute première délibération municipale, pardon de Kerdévet.
28L82	Compte des communes. An II.	« 1794 - Etat de l'actif et passif de la commune et suppression des fabriques » ☐	Refonte des finances publiques et nouvelle municipalité d'Ergué-Gabéric.

Q – Domaine et enregistrement

La série Q recouvre les biens nationaux séquestrés durant la période révolutionnaire (1Q, en complément de la série L), la gestion du domaine national (2Q), les opérations liées à l'assiette et au recouvrement des droits d'enregistrement et la publicité foncière.

Pour Ergué-Gabéric cette série in-

clut essentiellement les documents relatifs aux biens nationaux (expertises des biens confisqués, ventes aux enchères) pour tous les domaines nobles et leurs mouvances, ainsi que les chapelles, église et presbytère, le suivi des nobles et curés exilés (1Q69), la restitution du presbytère à la commune (2Q191), l'affectation de certains villages au domaine de la Légion d'Honneur (1Q2393) ...



COTES	SUJET, PÉRIODE	ARTICLES GRANDTERRIER	COMMENTAIRES
1Q69	Liste des émigrés et citoyens absents du Finistère. 1792.	« 1792-1795 - Liste des citoyens absents et réputés émigrés » ☐	Identification des nobles et curés qui ont émigré.
1Q315	Procès-verbaux d'expertise des biens de première origine. 1790-an III.	« Espace Biens Nationaux » ☐ « 1794-1795 - Estimation et vente de la chapelle de Kerdé-vot » ☐	Biens immobiliers appartenant au clergé ou aux nobles émigrés.
1Q319	Procès-verbaux d'expertise des biens nationaux. An II-an III.	« Espace Biens Nationaux » ☐	Ibid.
Articles détaillés : « 1794 - Estimation du manoir et dépendances du Cleuyou » ☐ « 1794-1795 - Estimation et vente de la métairie de Place-an-Intron au Bourg » ☐ « 1794-1795 - Procès verbaux d'expertise et de vente des ruines de Kerfors » ☐			
1Q324	Procès-verbaux d'adjudication des biens de première origine. An IV.	« Espace Biens Nationaux » ☐ « 1794-1795 - Estimation et vente de la chapelle de Kerdé-vot » ...	Ibid.
1Q326	Procès-verbaux de premières enchères et d'adjudication. An III.	« Espace Biens Nationaux » ☐	Ibid.
Articles détaillés : « 1794 - Procès-verbal d'adjudication du manoir de Pennarun à l'imprimeur Derrien » ☐ « 1794-1795 - Estimation et vente de la métairie de Place-an-Intron au Bourg » ☐ « 1794-1795 - Procès verbaux d'expertise et de vente des ruines de Kerfors » ☐			
1Q431	Procès-verbaux d'expertise des biens nationaux. An IV-an VII.	« Espace Biens Nationaux » ☐	Ibid.
Articles détaillés : « 1796 - Estimation et vente du presbytère comme bien national » ☐ « 1796 - Estimation et adjudication du moulin de Kernaou » ☐ « 1796 - Estimation et vente du presbytère comme bien national » ☐			
1Q675	Procès-verbaux de vente des biens nationaux. 1790-An XI.	« 1796 - Estimation et vente du presbytère comme bien national » ☐	Ibid.
-	Articles détaillés : « 1796 - Estimation et vente du presbytère comme bien national » ☐ « 1796 - Estimation et adjudication du moulin de Kernaou » ☐ « 1796 - Estimation et vente du presbytère comme bien national » ☐		
1Q946	Bois nationaux de première et deuxième origine. 1792- an III.	« 1809-1811 - Contentieux sur l'étang de Kervreyen bien noble du moulin de Kerfort » ☐	Epais dossier contentieux.
1Q1082	Bois nationaux de première et deuxième origine. 1792- an III.	« 1794 - Estimations et adjudications de bois taillis ou à sabots à Pennarun et Lezergué » ☐	La mise en vente aux enchères pour les coupes de bois.
1Q1107	Procès-verbaux de ventes des biens de la caisse d'Amortissement. 1807.	« 1807 - Ventes de tenues à Keranroué » ☐	Ancien domaine du roi, et de la Légion d'honneur.
1Q2393	État des biens affectés à la Légion d'Honneur. An XII-and XIII.	« 1802-1807 Le domaine gabéricois de l'Ordre national de la Légion d'honneur » ☐	Ibid.
1Q2403	Sommier des comptes ouverts avec chaque émigré. 1793- an XIII.	« 1793-1805 - Sommier des comptes ouverts avec chaque émigré pour les biens nationaux » ☐	Un gros registre, 57 folios recto-verso pour Ergué-Gabéric.

1Q2747	Dossiers individuels, Dumoulin.	« 1793-1796 - Cache, vente et restitution des biens d'Alain Dumoulin, prêtre simple déporté » ▣	Curé anticonstitutionnel.
1Q2974	Dossiers individuels, de La Marche.	« 1792-1803 - Séquestre, amnistie et main levée pour les de La Marche de Lezergué » ▣	Séquestre, amnistie main-levée.
2Q191	Fabrique. Ergué-Gabéric, 1855-1938.	« 1814-1824 - Achat du presbytère par le recteur et legs de propriété à la fabrique » ▣	Difficultés de transfert.



M – Administration et économie

La série M rassemble les archives ayant trait à l'administration générale, la vie politique et l'économie du département de 1800 jusqu'en 1940.



Pour Ergué-Gabéric cette série inclut essentiellement les documents relatifs aux maires et adjoints du XIXe siècle, aux élections législatives et municipales avec les républicains et les conservateurs, à la lutte préfectorale contre l'alcoolisme, à l'implantation de la papeterie Le Marié-Bollore, aux grèves des ouvriers de la mine d'antimoine de Kerdévet-Niverrot, à la légion d'honneur agricole pour Alain Le Berre et le titre de chevalier pour Prosper Le Guay, aux sociétés de chasse (La Saint-Guénolé) ou sportive (Paotred-Dispount), à la chasse aux loups ...

3M279 : « **Electtourien, Votit Evit An Aotrou Bollore** »

COTES	SUJET, PÉRIODE	ARTICLES GRANDTERRIER	COMMENTAIRES
1M317	Félix Faure à Quimper. 1896.	« 1896 - Felix Faure remet la médaille d'honneur agricole à Alain Le Berre de Kerellou » ▣	Un aide-agriculteur gabériscois décoré de la médaille d'honneur agricole.
2M31	Préfecture. Dossiers individuels. Leguay, 1849-1868.	« 1848-1868 - Légion d'honneur et carrière du conseiller en préfecture Prosper Le Guay » ▣	Un homme intègre, une belle fin de carrière à la préfecture du Finistère, chevalier de la Légion d'honneur.
2M63	Maires et adjoints. Ergué-Gabéric, 1920-1926.	« 1820 - Démission de Jérôme Crédou de ses fonctions de maire » ▣	Les relations entre les maires et les préfets pendant la Seconde Restauration de Louis XVIII.
2M68	Maires et adjoints. Ergué-Gabéric, 1920-1926.	« 1844 - Placards réglementaires pour les cabarets gabériscois » ▣	Lettre de demande d'apposition de placards de lutte contre l'alcoolisme dans les différents "cabarets" de la commune.
2M78	Maires et adjoints. Ergué-Gabéric, 1930-1948.	« 1832 - Lettres de nomination et de démission du maire Nicolas Le Marié » ▣	Deux lettres écrites par Nicolas Le Marié au sujet de sa nomination et sa démission de son mandat de maire.
3M12	Conseils municipaux. Elections du 21 et 28 mai 1815.	« 1815 - Election du maire par l'assemblée des citoyens actifs » ▣	Le déroulé d'une élection censitaire d'un maire gabériscois à la fin de l'empire napoléonien.
3M278 3M279	Elections du 14 octobre 1877.	« 1877 - Affiche de JR Bolloré et résultats des législatives » ▣ « 1877 - Tract "votit evit An Aotrou Bolloré ha na votit ket evit Loiz Hemon" » ▣	L'affiche électorale et le tract du candidat conservateur Jean-René Bolloré pour les élections législatives.
3M384	Renouvellement triennal de 1907.	« 1907 - Rapport de police sur la campagne d'un crocheteur socialiste » ▣	Une lettre du commissaire de police sur un candidat socialiste crocheteur.

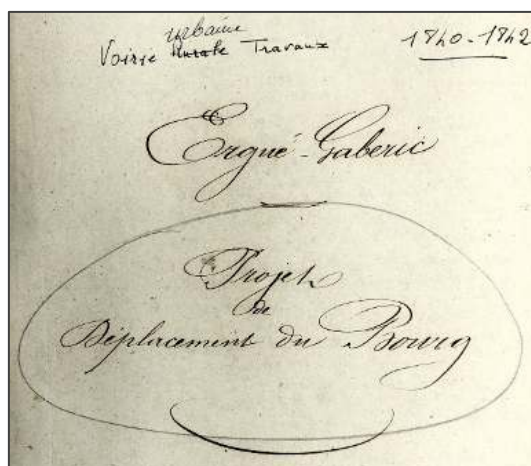
COTES	SUJET, PÉRIODE	ARTICLES GRANDTERRIER	COMMENTAIRES
3M495	Maire et adjoints. Ergué-Gabéric, 1871-1935.	« 1881 - Elections municipales et influence patronale à la papeterie Bolloré » ☐	Bagarres électorales entre conservateurs et républicains.
Autres documents : « 1890 - Lettre autorisant la fête patriotique du 21 septembre au Cleuyou » ☐ « 1912 - Fiche préfectorale de renseignements sur une commune réactionnaire » ☐ « 1888 - Contestation républicaine des élections municipales » ☐			
4M68	Police des cabarets, prévention de l'ivrognerie. 1853-1870.	« 1844 - Placards réglementaires pour les cabarets gabéricois » ☐	Lettre de demande d'apposition de placards de lutte contre l'alcoolisme dans les différents "cabarets" de la commune.
4M172	Elections municipales. 1904-1924.	« 1919 - Liste d'Union Réactionnaire et Républicaine aux municipales » ☐	Une liste d'union avec des conseillers réactionnaire et une liste républicaine, ceci sans liste concurrente.
4M175	Elections législatives. 1906-1924.	« 1908 - Famille réactionnaire et prévisions électorales par le préfet » ☐	Une note de services du préfet où sont analysés les perspectives de votes des électeurs des communes.
4M416	Cercles, associations, sociétés. Ergué-Gabéric, 1897-1927.	« 1897 - Homologation de la Société de chasse "La Saint-Guénolé" » ☐	Une société de chasse implantée à Ergué-Gabéric et une société sportive.
Autres documents : « 1919 - Déclaration de la Société des Paotred-Dispount, alias "Les Sans Peur" » ☐ « 1921-1924 - Agrément de la société des Paotred-Dispount par le Ministère de la Guerre » ☐ « 1927 - Remplacement du secrétaire fondateur des Paotred-Dispount » ☐ « 1939 - Dossier d'agrément de la Société "Le Football Club d'Ergué-Gabéric" » ☐			
5M47	Epidémies, variole. 1809, 1843-1926.	« 1850-1851 - Enquête sur la marche de l'épidémie variolique » ☐	Réponses au questionnaire du Comité départemental d'hygiène par le maire d'Ergué-Gabéric et un médecin.
5M77	Etablissements industriels dangereux et insalubres. Ergué-Gabéric, 1927, 1937.	« 1937 - Etablissement d'abattage industriel des salaisons Gouiffès au Coutilly » ☐	Autorisation d'ouverture des salaisons de Jean Gouiffès au lieu-dit Coutilly.
5M79	Ibid. Kerfeunteun, 1926, 1930.	« 1923 - Projet d'une fabrique de pâte à papier Bolloré à La Forêt en Kerfeunteun » ☐	Echange d'entre le papetier d'Odet René Bolloré et le préfet pour une demande d'ouverture d'une fabrique de pâte à papier.
5M94	Dossiers par commune. Quimper, 1825-1931.	« 1825 - Transfert de la fabrique de chapeaux de Jean-Guillaume Bolloré » ☐	Un projet industriel d'extension et de transfert d'une usine de fabrication de chapeaux fins.
6M1029 6M1032	Statistiques industrielles. An IX-1829 et 1856-1862.	« 1825-1860 - Relevés de production de la papeterie d'Odet » ☐	Déclarations administrative de production papetière de Nicolas Le Marié.
6M1037	Statistiques industrielles. An IX-1937.	« 1809 - État des moulins à farine d'Ergué-Gabéric » ☐	Etat récapitulatif de l'état des moulins de la commune que le maire adresse au préfet.
7M112	Statistiques industrielles. An IX-1937.	« 1848 - Une battue aux loups à Ergué-Gabéric » ☐	Lettre du maire adressée au préfet, lui demandant son accord pour organiser une battue aux loups.
8M80	Foires et marchés. An VII-1939.	« 1881 - Création d'une foire annuelle aux bestiaux sur le lieu de Kerdévet » ☐	Dossier de 24 pièces donnant les arguments des partisans et opposants de la création d'une foire.
10M47	Rapports sur le travail des adultes, grèves. 1913-1918.	« 1913 - Grève des ouvriers employés aux mines d'antimoine de Kerdévet » ☐	Grève ouvrière d'une journée, obtention d'une petite augmentation et licenciement de meneurs.
10M60	Conflits, grèves. 19127.	« 1927 - Lockout suite aux revendications salariales aux mines d'antimoine de Kerdévet » ☐	Fermeture temporaire du site, en réponse aux revendications des ouvriers de la mine.

Série O – Communes

La série O rassemble les documents concernant les affaires communales issus de la tutelle administrative exercée par le préfet d'une part et des services de l'État qui interviennent dans les communes (pour la voirie notamment) d'autre part.

Pour Ergué-Gabéric cette série inclut essentiellement le dossier de contestation du projet de déplacement du bourg au centre de la commune en 1842 (301154), les travaux de voiries et de ponts (à Odet et au Cleuyou), les travaux d'électrification, les premières transformations des maisons d'écoles au bourg et à Lestonan, le

refus et le rétablissement de l'octroi (20413*).



3 O 1154 : « Monsieur le Préfet. Persuadés que votre religion ne saurait être assez éclairée sur la grande question qui agite si déplorablement la commune d'Ergué-Gabéric depuis plus de deux ans ... »

COTES	SUJET, PÉRIODE	ARTICLES GRANDTERRIER	COMMENTAIRES
20409*	* ancien classement à réactualiser	« 1929 - Conflit entre l'instituteur de Lestonan et la municipalité au sujet d'une pompe » ☐	Les écoles de Lestonan.
20410*		« 1923 - Construction du pont métallique du canal d'Odet » ☐ « 1927-1929 - Tentative de fermeture de l'école communale de Lestonan par René Bolloré » ☐	Un pont métallique au-dessus du canal d'amenée de la papeterie d'Odet et les écoles de Lestonan.
20412*		« 1937-38 Extension du réseau électrique communal » ☐	Travaux d'électrification sur le territoire communal.
20413*		« 1838 - Refus d'autorisation de l'octroi sur les boissons par le ministre de l'Intérieur » ☐	Dossiers sur l'octroi, les marchands ambulants, et les ventes de terres vaines.
Autres documents : « 1840 - Droits d'étalage sur le placître de la chapelle de Kerdévo » ☐ « Modèle:1866 - Décret impérial pour le maintien de l'octroi communal » ☐ « 1912 - Partage de terres vaines et vagues de Keronguéo Leurquer d'antraon » ☐ « 1915 - Demande de prorogation quinquennale des taxes d'octroi communales » ☐ « 1934 - Acquisition communale du terrain du lavoir et fontaine publiques de Stang-Venn » ☐ « 1857 - Une affiche impériale pour l'arrêté du règlement et tarif de l'octroi » ☐			
20788	Bâtiments communaux. Maisons d'école. 1847-1933.	« 1886 - Ouverture de l'école communale des filles dans la maison d'école du Bourg » ☐	Echanges sur les travaux de transformation de l'ancienne maison d'école en école publique des filles.
-	Autres documents : « 1933 - Mixité et gémation des écoles publiques des filles et des garçons de Lestonan » ☐		
20789	Bâtiments communaux. Edifices liés au culte. 1808-1937.	« 1804-1811 - Location, quête et tentative d'acquisition du presbytère par la commune » ☐	Transactions difficiles entre la municipalité, le clergé, l'administration préfectorale et le propriétaire.
30595	Chemins vicinaux ordinaires. Ergué-Gabéric, 1816-1940.	« 1829 - Etat du chemin vicinal à la Terre Noire près du Cleuyou » ☐	Chemin minier du Rouillen, ponts à proximité du Cleuyou et d'Odet, et supplique à Napoléon III.
Documents : « 1831 - Devis pour la réparation du pont du Cleuyou » ☐ « 1859 - Construction du pont entre Odet et Briec » ☐ « 1858 - Supplique du maire à Napoléon III en visite finistérienne » ☐ « 1865 - Demande de réparation du chemin vicinal par Le Marié-Bolloré » ☐			
30896	Chemins ruraux (CR). 1827-1942.	« 1937 - Pétition pour la construction du chemin rural de Stang-Venn » ☐	Modernisation de voirie au village de Stang-Venn.
301154	Finances, comptes de gestion. 1811-1940.	« 1842 - Lettres et pétition pour et contre la translation du Bourg » ☐	Pétition envoyée au préfet pour défendre ou dénoncer la translation du bourg.

R – Affaires militaires

La série T La série R est consacrée aux affaires militaires, avec notamment les registres matricules du service de recrutement, tenus depuis 1867.

Pour Ergué-Gabéric cette série est constituée principalement des registres matricules des appelés et des militaires, rangés par classe de conscription :

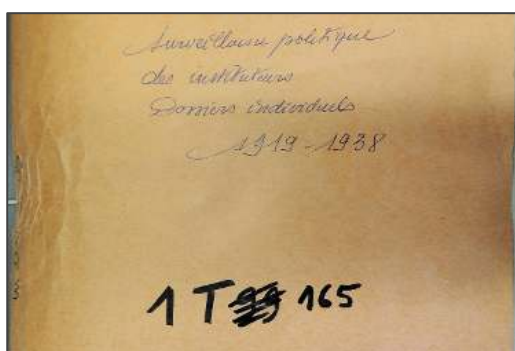
Joseph Le Saux (classe 1903, Indochine, Tunisie et Alger) ; Jean Lazou (classe 1915, guerre 14-18) ; Pierre Tanguy (classe 1911, guerre 14-18) ; Hervé Herry (classe 1914, guerre 14-18) ; Alain Yvon Feunteun (classe 29, guerre 39-45).



COTES	SUJET, PÉRIODE	ARTICLES GRANDTERRIER	COMMENTAIRES
1R1317	Quimper, classe 1903	« 1904-1919 - Joseph Le Saux à la Royale et au bataillon marocain de la Chaouïa » ☐	La carrière militaire de Jean Le Saux, boulanger, dans les services coloniaux de Brest en Indochine, Tunisie et Maroc, et pendant la guerre de 1914-18.
1R1458	Quimper, classe 1911	« 1915-1919 - Les combats de Pierre Tanguy en Marne, Somme, Aisne, Meuse et Allemagne » ☐	Pierre Tanguy, agriculteur à Kerellou, participant dans les tranchées à de nombreuses batailles de la grande guerre, blessé lors d'un assaut, étoile de vermeil, fourragère et croix de guerre.
1R1530	Quimper, classe 1914	« 1915-1936 - La légion d'honneur d'Hervé Herry, grand blessé de guerre en 1915 » ☐	Hervé Herry, blessé grièvement le 10 novembre 1915 à Tahure en Champagne, trépané à l'hôpital militaire Buffon de Paris, Légion d'Honneur le 10 novembre 1936.
1R1549	Quimper, classe 1915	« 1914-1919 - Les actions d'éclat et la légion d'honneur posthume de Jean Lazou » ☐	La grande guerre de Jean Lazou, né en 1895 à Plougasnou et futur instituteur en Alsace-Lorraine et à Lestonan, avec ses combats, citations et médailles.
1Rxxxx	Quimper, classe 1929	« 1930-41 - Photographie et périodes militaires d'Alain Yvon Feunteun de Munuguic » ☐	Maréchal-ferrant photographié lors de son service militaire à Fontainebleau, et prisonnier de guerre au stalag 10 A à Schleswig.

T – Enseignement et Culture

La série T rassemble les documents ayant trait à l'enseignement général et aux affaires culturelles dans le département depuis l'an VIII (1799-1800) jusqu'à 1940.



Pour Ergué-Gabéric cette série inclut d'une part les arrêtés d'inscription ou de classement aux Monuments Historiques, et d'autre part les différents rapports sur les instituteurs et les ouvertures de classes.

On trouvera entre autres une enquête sur un instituteur aux idées anti-militaristes et déclarations d'épidémies de grippe, rougeole, dysenterie et teigne dans les écoles.

1T165 : Surveillance politique des instituteurs, dossier de Judicaël Gloaguen, directeur de l'école communale de Lestonan.



COTES	SUJET, PÉRIODE	ARTICLES GRANDTERRIER	COMMENTAIRES
1T32 /61 /71	Instructions et règlements. 1865-1902, 1935.	« 1898-1939 - Arrêtés ministériels d'inscription ou classement aux Monuments Historiques » ☐	Les documents officiels de protection du patrimoine et sites naturels.
1T84?	Enseignement primaire. Ergué-Gabéric, 1925.	« 1925 - Suppression du poste d'institutrice adjointe à l'école de filles du bourg » ☐	Echanges sur les baisses d'effectifs à l'école communale de filles du bourg.
1T165	Surveillance politique. 1919-1938.	« 1929 - Carnet B et enquête sur un instituteur aux idées anti-militaristes » ☐	Listes et enquêtes du Ministère de l'Intérieur sur les instituteurs finistériens aux idées anti-militaristes.
1T655	Dossiers individuels, institutrices. Le Cabon-Le Corroller.	« 1893-1898 - Inspections de la classe d'une institutrice stagiaire au bourg » ☐	Les visites d'inspecteurs académiques en 1895, 1896 et 1898 à la première école publique du bourg.
1T677	Correspondances générales par commune. Ergué-Gabéric, 1830-1935.	« 1833-1850 - Positions municipales sur la loi Guizot d'instruction primaire » ☐	Le refus de s'associer à Ergué-Armel et Kerfeunteun et création reportée d'une maison d'école communale avec des religieuses.
1T804	Création d'écoles, personnel. Ergué-Gabéric, 1898-1940.	« 1908-1921 - Epidémies de grippe, rougeole, dysenterie et teigne dans les écoles » ☐ « 1927 - Epidémie de teigne tondante parmi les pupilles de l'oeuvre Grancher » ☐	Les déclarations d'épidémies par un instituteur d'école et un médecin.
1T1471	Enseignement primaire. Ergué-Gabéric, 1908-1938.	« 1912-1919 - L'école primaire privée des filles du bourg en période de guerre » ☐ « 1928-1937 - Inspections académiques d'ouverture des écoles Ste-Marie et St-Joseph » ☐	Les rapports d'inspections de rentrées scolaires à l'école privée des filles.

Série U – Justice

La série V Dans la série U sont ordonnées les archives produites par les différentes juridictions civiles et criminelles existant ou ayant existé entre l'an VIII (1798-99) et 1940.

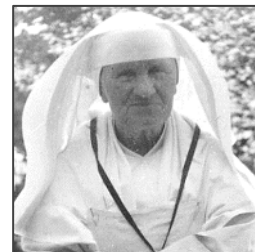
Pour Ergué-Gabéric cette série rassemble les dossiers d'affaires civiles et criminelles du XIXe siècle, dont le plus connu est celui du jeune sorcier Yves Pennec : Stendhal l'avait relaté dans ses mémoires de touriste. Les autres procès sont des affaires de meurs, des drames familiaux, un cas de délinquance entraînant l'envoi au bagne, et une condamnation pour exercice illégal de la médecine.

COTES	SUJET, PÉRIODE	ARTICLES GRANDTERRIER	COMMENTAIRES
4U1/68	Arrêts. 1883.	« 1882 - Condamnation d'un jeune tailleur délinquant d'Ergué-Gabéric au bagne » ☐	Document de jugement avec condamnation aux travaux forcés au bagne des Iles du salut.
4U1/73	Arrêts. 1888.	« 1887-1888 - Enquête, instruction et procès en assises pour un drame familial à Kerfréis » ☐	Un dossier complet sur une affaire de coups mortels portée en Cour d'assises.
4U2/168	Dossiers de procédure. 1861.	« 1860 - Enfance bafouée et abus sexuel dans un fossé de la Croix Rouge » ☐	Transcription du dossier de procès de cours d'assises d'une affaire de mœurs.
4U22/53	Cours d'assises du Finistère. 1827.	« 1836-1837 - Arrestations et interrogatoires d'Yves Pennec, voleur et auteur de vandalisme » ☐	Un procès dont Stendhal dans ses « Mémoires de touriste » fait la recension.
16U26/11	Tribunal de 1ère instance de Quimper. 1877.	« 1877 - Pierre Nédélec, guérisseur de la rage, condamné pour exercice illégal de la médecine » ☐	Un gabéricois délivrant un traitement pour les bêtes et les personnes mordues par des chiens enragés.

Série V – Cultes

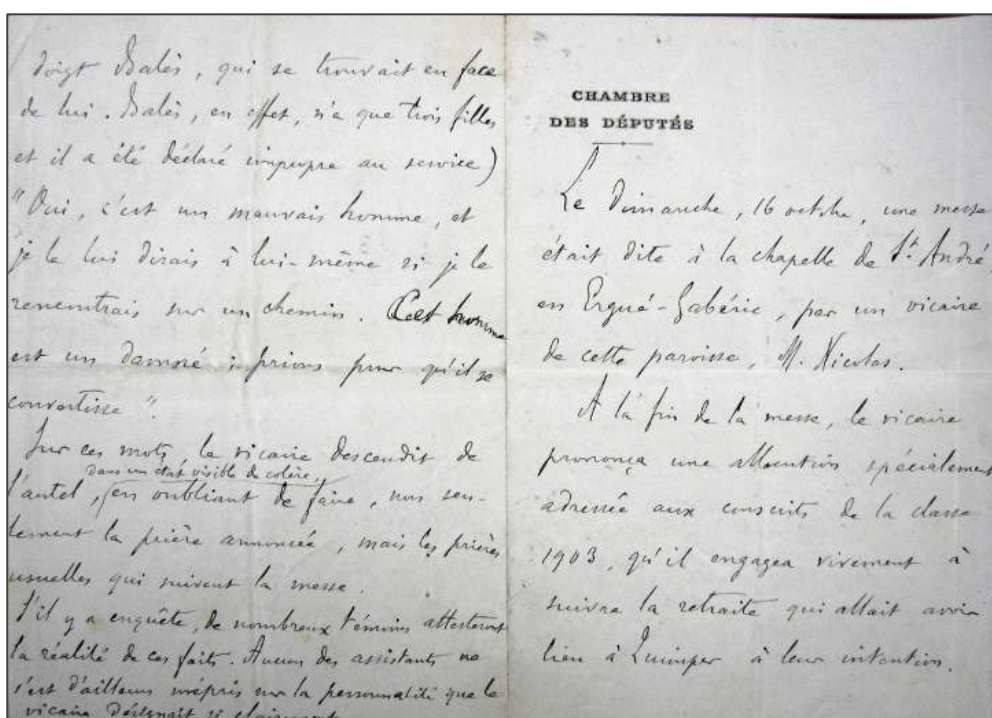
La série V rassemble les dossiers produits dans le cadre du contrôle instauré par l'État sur l'exercice des cultes entre le Concordat de 1801 et la loi de séparation des Églises et de l'État du 9 décembre 1905.

Pour Ergué-Gabéric cette série inclut des dénonciations d'agissement de prêtres auprès des services préfectoraux, des réparations à engager sur le presbytère ou l'église, une demande de réhabilitation d'une religieuse à l'école privée du bourg 9 ans après son exclusion en 1902, et un décret impérial pour l'érection de Kerdévet en chapelle de secours.



Sœur Félicienne
(1853-1949)

COTES	SUJET, PÉRIODE	ARTICLES GRANDTERRIER	COMMENTAIRES
1V117	Clergé paroissial, dossiers individuels. Hascoët.	« 1900 - Demande préfectorale de déclassement du recteur par trois républicains » ☐	Un prêtre accusé de pressuriser les familles pour qu'elles inscrivent leurs filles dans son école privée.
1V135	Clergé paroissial, dossiers individuels. Nicolas.	« 1904 - Dénonciation par le préfet d'un sermon pour la retraite des conscrits » ☐	Sermon accusant un paroissien d'avoir déconseillé aux jeunes conscrits de suivre une retraite religieuse.
1V273	Eglises et presbytère, délibérations des conseils municipaux.	« 1845 - Rapport sur l'état de l'église paroissiale et du presbytère » ☐	Fiche signée par le maire et son adjoint suite à une collecte départementale de renseignements.
1V331	Eglises et chapelles, dossiers particuliers. Ergué-Gabéric, 1823-1859.	« 1836-1837 - Lettres et archives relatives à la chute du clocher St-Guinal et sa restauration » ☐	Le dossier de la restauration du clocher de l'église paroissiale.
1V1220	Établissements congréganistes de femmes, loi du 1er juillet 1901.	« 1902 - Documents sur la fermeture de l'école Notre-Dame de Kerdévet » ☐ « 1911 - Pétition des électeurs pour le maintien d'une religieuse du St-Esprit » ☐	Interdiction et de fermeture de l'école ND de Kerdévet dirigée par la Congrégation du St-Esprit.
4V75	Dons et legs, dossiers par communes. Ergué-Gabéric, XIXe siècle.	« 1855 - Donation du placître à la fabrique de la chapelle de Kerdévet * » ☐ « 1855 - Décret impérial pour l'érection de Kerdévet en chapelle de secours » ☐	La chapelle de dévotion de Kerdévet est érigée en chapelle de secours par un décret impérial.



1 V 135 Dénonciation du vicaire François Nicolas : « Oui, c'est un mauvais homme, et je le lui dirais à lui-même si je le rencontrais sur un chemin. Cet homme est un damné ; prions pour qu'il se convertisse »

I V 117 Monsieur le Préfet. Sachant l'intérêt que vous portez au développement du parti républicain, je prends la liberté de vous informer que c'est le moment de supprimer le traitement de notre recteur ...

124
 Monsieur le Préfet.
 Sachant l'intérêt que vous portez au développement du parti républicain, je prends la liberté de vous informer que c'est le moment de supprimer le traitement de notre recteur pour toutes les professions qu'il a exercées sur les parents à l'effet de remplir ses écoles de saurs. M. Elie ne peut rien vous refuser avant l'arrivée de l'ennemi et le départ du recteur serait le triomphe de notre cause. Si vous voulez agir il suffira de nous inviter tous 3 à vous envoyer une dénonciation que nous ferons

signer vite par les familles notables pressées de la commune.
 Dans l'attente de vos ordres veuillez agréer Monsieur le Préfet notre entier et respectueux dévouement.
 Chefs du parti républicain
 Louis Guéhard, Jean Louis le Roux et Pierre le Roux.



X - Assistance et prévoyance

La série X est constituée de dossiers se rapportant à la fonction hospitalière, à l'assistance et à la prévoyance sociale.

Pour Ergué-Gabéric cette série aborde essentiellement la politique préfectorale et municipale contre la mendicité aux XIXe et XXe siècles

Aider Son Prochain
 Placard de 1859 du baron Richard, préfet du Finistère



PRÉFECTURE DU FINISTÈRE.
ARRÊTÉ
 CONTRE
L'IVROGNERIE.
 NOUS, PRÉFET DU FINISTÈRE,
 Vu l'article 5 de la Loi du 16-24 août 1790 ;
 Vu l'article 11 de la Loi du 18 juillet 1857 ;
 Vu le Décret du 29 décembre 1851 ;
 Vu notre Arrêté du 4 janvier 1852 ;
 Vu les articles 571, 575 et 579 du Code pénal ;
 Considérant que l'article 6 de notre Arrêté du 4 janvier 1852, qui défend aux Cafetiers, Cabaretiers, etc., de donner à boire jusqu'à l'ivresse scandaleuse est à la fois une mesure pour la sécurité publique ;
 Considérant qu'il est du devoir de l'Administration de combattre par tous les moyens que la loi met en son pouvoir, un vice dégradant qui compromet le raison, la santé, l'existence même de ceux qui s'y livrent, et entraîne trop souvent le malheur et la ruine de leurs familles ;
ARRÊTONS :
 Art. 1^{er}. — Défense est faite aux Cafetiers, Cabaretiers et Débitants de boissons, de laisser boire jusqu'à l'ivresse les personnes qu'ils reçoivent dans leurs établissements.
 En conséquence, tout Cafetier, Cabaretier ou Débitant de boissons, de l'établissement duquel il sera constaté qu'un individu est sorti en état d'ivresse, sera traduit devant le Tribunal de simple Police, sans préjudice des mesures administratives qui pourront être prises contre lui, en vertu du Décret du 29 décembre 1851 ;
 Art. 2. — Tout individu qui sera trouvé sur la voie publique ou dans les lieux publics, en état d'ivresse scandaleuse, sera immédiatement arrêté et conduit, à ses frais, dans la prison municipale. Il sera en outre traduit, s'il y a lieu, devant le Tribunal de simple Police.
 Art. 3. — Tout individu qui sera trouvé ivrement ou hors d'état de se diriger par suite d'ivresse dans les rues, sur les routes, ou sur les chemins publics, et à la liberté de la circulation.
 Art. 4. — MM. les Sous-Préfets, MM. les Maires, M. le Commandant de la Gendarmerie et MM. les Commissaires de Police sont chargés de l'exécution du présent arrêté qui sera affiché dans tous les Cafés, Cabarets et Débits de boissons du Département.
 Art. 5. — Cet arrêté n'est pas applicable à la ville de Brest, où des mesures analogues à celles qu'il précède ont déjà été prises par M. le Maire.
 En Préfecture, à Quimper, le 26 novembre 1859.
 Le Préfet du Finistère,
 CH. RICHARD.



COTES	SUJET, PÉRIODE	ARTICLES GRANDTERRIER	COMMENTAIRES
3X34	Etats nominatifs des mendiants. 1847, 1856.	« 1847 - Etat nominatif des mendiants gabéricois »	29 mendiants "adultes" de la commune et 37 enfants.
3X40,41	Extinction de la mendicité, enquêtes auprès des communes. 1909-1908.	« 1858-1864 - Actions municipales pour l'extinction de la mendicité »	Mesures organisées pour supprimer la pratique de la mendicité

La visite impériale de Napoléon III en août 1858

Kenskoazell rasket

Où il est question d'une demande de secours adressée à l'Empereur en visite à Quimper le 16 août, et de l'achat municipal d'un drapeau pour acclamer ses majestés impériales.

Sources : Archives Départementales du Finistère (cote 3 O 595.) et délibérations du conseil municipal de 1856 et 1858.

Une aide impériale non octroyée

Durant l'été 1858, l'Empereur des Français visite la Bretagne avec son épouse Eugénie, en passant par les villes de Rennes, Brest et Quimper. Une visite triomphale qui visait à conforter le régime dans une région travaillée par les royalistes légitimistes et les républicains.

Le maire d'Ergué-Gabéric² lui envoie à cette occasion une lettre

² Michel Feunteun, agriculteur à Congallic, fut maire d'Ergué-Gabéric de 1855 à 1862.

³ Octroi, s.m. : contribution indirecte perçue autrefois par les municipalités à l'importation de marchandises sur leur territoire. Cette taxe frappait les marchandises les plus importantes et les plus rentables telles que le vin, l'huile, le sucre, le café, etc. Il est signalé dès le XIIe siècle à Paris et servait à financer l'entretien des fortifications et les travaux d'utilité publique. Ce terme désigne également l'administration chargée de prélever cette taxe. Elle contrôlait

dans laquelle il présente une demande de secours pour suppléer aux multiples dépenses communales : « *Votre Majesté connaît maintenant la double cause de leur état de souffrance ; elle connaît, mieux que nous, les moyens d'y remédier* ».

La double cause est d'une part les faibles ressources communales malgré le rétablissement récent de l'octroi³ et d'autre part l'entretien de la route départementale qui traverse la commune. Et tous les autres travaux ordinaires : le mobilier de l'église paroissiale, la réfection du mur d'enceinte du cimetière, les réparations et nettoyage du presbytère (« *qui, outre son aspect rebutant, révèle une sorte d'ancienne prison féodale* ») l'entretien des routes vicinales, notamment celles menant à Kerdévot, chapelle de grand renom et lieu de miracles.

Le style de la supplique, tout en étant un rien alambiqué, contient des formules habiles et faussement naïves pour susciter la générosité impériale : « *Partout sur votre passage, des acclamations joyeuses ; partout, des souhaits, des compliments, des bénédictions pour votre auguste personne, pour l'Impératrice et le Prince Impérial ...* ».

chaque porte de la ville à l'aide de barrières souvent disposées entre des pavillons symétriques. Les droits d'octroi furent supprimés le 20 janvier 1791 par l'Assemblée constituante, puis rétablis par le Directoire le 18 octobre 1798. Au 19e siècle, pour subvenir aux dépenses communales, les municipalités étaient autorisées à établir et percevoir des droits d'octroi sur certaines marchandises de consommation locale à l'entrée dans leur ville. Ces taxes furent supprimées définitivement par la loi n° 379 du 2 juillet 1943 portant suppression de l'octroi à la date du 1er août du gouvernement Pierre Laval.



Octobre 2022

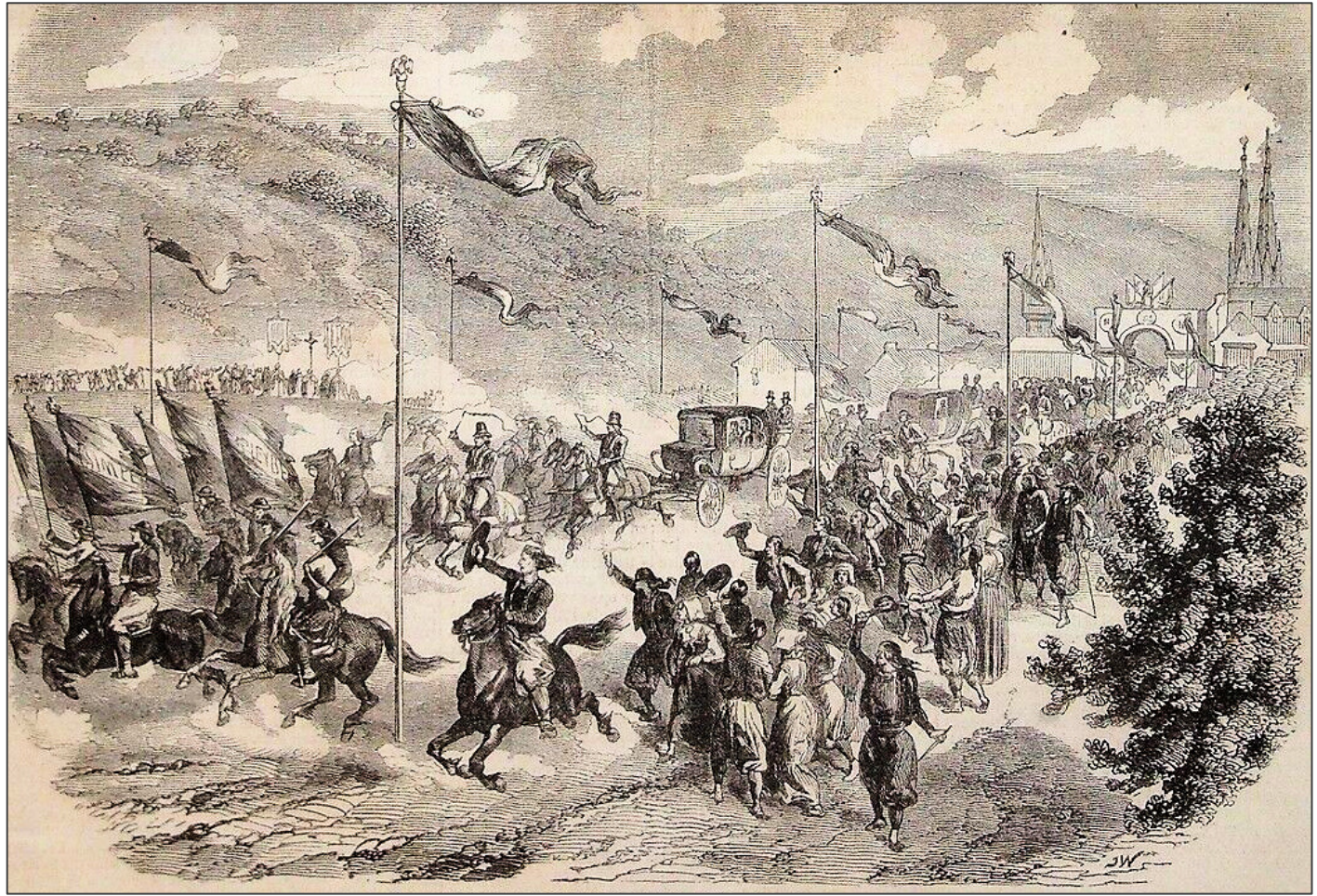
Article :

« 1858 - Supplique du maire à Napoléon III en visite finistérienne »

Fonds d'Archives

Billet du 29.10.2022





Août 1858, l'empereur et l'impératrice quittant la ville de Quimper pour se rendre à Lorient. Les flèches de la cathédrale ont remplacé les deux tours carrées deux ans auparavant. Couverture du journal L'illustration n° 811.

La lettre met en lumière les aléas de la fiscalité locale, notamment en ce concerne l'octroi. Le 19 février 1791, la Constituante décide la suppression de l'impôt indirect privant ainsi les villes de leur principale ressource, l'octroi sur les marchandises de consommation locale (droits d'entrée), sans solution de remplacement. Tout au long de la première moitié du XIXe siècle les communes françaises ont réclamé leur rétablissement, et Ergué-Gabéric dès 1806 réclame des deniers d'octroi.

Il faudra attendre août 1856 pour que l'octroi soit mis en place, mais uniquement sur les « *boissons enivrantes* » à hauteur d'un revenu annuel prévisionnel de 274 francs (avec une consommation importante de 294 hectolitres de cidre et hydromel).

Deux ans après, le conseil municipal vote l'acquisition d'un drapeau tricolore pour l'accueil à Quimper de Napoléon III. On peut s'étonner de son absence locale 69 ans après la Révolution Française. Toujours est-il qu'il est commandé à un tapissier pour la valeur de 18 francs.

La demande de secours de 1858 ne sera pas honorée. Dans sa réponse le préfet fait remarquer que la pétition est « *conçue dans des termes très vagues* », sans « *plans et devis formant le projet des travaux à exécuter* ». Et de plus en terme ressources municipales Ergué-Gabéric « *a obtenu tout récemment l'établissement d'un octroi sur les boissons, ressource importante qui manque à bien des communes.* ». L'aide impériale n'est donc pas octroyée.

Tristes suicides en 1918-1922 à Kerdudal et ses environs

Emlazhoù trist

Comme l'a écrit Jean-Yves Broudic dans son livre « **Suicide et alcoolisme au XXe siècle en Bretagne** » (Apogée, 2008), le nombre important de suicides dans notre région peut s'expliquer par les effets traumatiques de la Grande Guerre : ces actes désespérés à Ergué-Gabéric entre 1918 et 1922 semblent l'attester.

Sources : Souvenirs familiaux et coupures de presse des journaux Le Courrier du Finistère, Le Progrès du Finistère, Le Finistère, Le Citoyen, Le Petit Breton, L'Union Agricole, La Dépêche de Brest.



Des actes multiples de désespoir

À ce jour, on a repéré six suicides localisés à Ergué-Gabéric et évoqués dans la presse de l'époque, ce qui sans aucun doute est loin d'être exhaustif. Le plus étrange est que tous travaillent et/ou habitent dans les villages du secteur ouest de la commune de Poulduic à Odet, en incluant Kerdudal, Kerleur, Squividan et Meil-Poul.

La diversité d'âge et sociologique de ces personnes désespérées est notable :

✚ Deux fermiers, une fermière, un domestique de ferme, un ouvrier papetier et un vieillard.

✚ Cinq hommes et une femme, âgé(e)s de 43 ans à 70 ans.

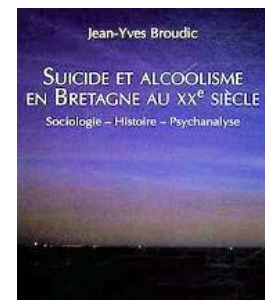
De même les modalités d'exécution et les causes connues de leur états psychologiques sont différentes également :

✚ Quatre pendaions, dont trois aux branches d'arbres (noisetier, châtaignier et pommier), une noyade et une défenestration.

✚ Un pour raison d'alcoolisme, un pour sénilité, un pour délire paranoïaque, un pour neurasthénie dépressive, un pour congédiement de fermage.

Les effets de la guerre sont explicites pour l'un des suicidés, l'ouvrier papetier d'Odet qui habite Scaër : « *il avait eu ses facultés ébranlées à la vue d'un train de blessés en se rendant aux armées en 1915* », « *interné par l'autorité militaire en 1915, puis réformé n° 2* ».

Pour les autres, les raisons sont moins évidentes, et hormis l'alcool évoqué une fois, il s'agit plus vraisemblablement de la peur de l'avenir et de difficultés à survivre



LE COURRIER DU FINISTÈRE

Octobre 2022

Article :

« **Suicides suite au traumatisme de la Grande Guerre, journaux locaux 1918-1922** »

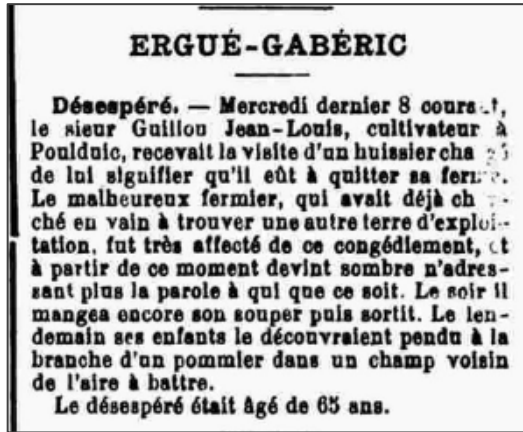
Espace Journaux

Billet du 08.10.2022

Le Courrier du Finistère. Ergué-Gabéric. 12 avril 1918. Pendu - Yves Salaün, 49 ans, cultivateur à Kerleur, avait pris la funeste habitude de s'enivrer à peu près tous les jours. Le 10 avril il s'est pendu dans sa maison d'habitation. Il laisse une veuve et neuf enfants.



économiquement : « *Le malheureux fermier, qui avait déjà cherché en vain à trouver une autre terre d'exploitation, fut très affecté de ce congédiement, et à partir de ce moment devint sombre n'adressant plus la parole à qui que ce soit.* »



Dans la plupart des cas, le non-dit familial est la règle, sans doute par honte et du "qu'en dira-t-on". Cela peut donner lieu, deux ou trois générations plus tard, à des tentatives d'explications sur la façon dont les événements se sont produits :

✚ « *Le curé de l'époque a bien voulu faire une messe pour les proches, mais sans le corps qui était resté à l'extérieur de l'église.* »

✚ « *Elle n'a pas supporté ce que disait cette rumeur et a mis fin à ses jours* »

✚ « *La version de la chute dans le puits à laquelle croyaient fermement certains cousins* ».

Ou alors c'est l'ignorance complète et l'envie de comprendre 100 ans plus tard.

Les suicidés de Kerleur-Kerdudal

L'histoire la plus triste très certainement, donnant lieu à 5 articles de journaux, est celle de Jeanne Daniel, épouse Douguet, âgée de 48 ans, mère de 17 enfants, qui se

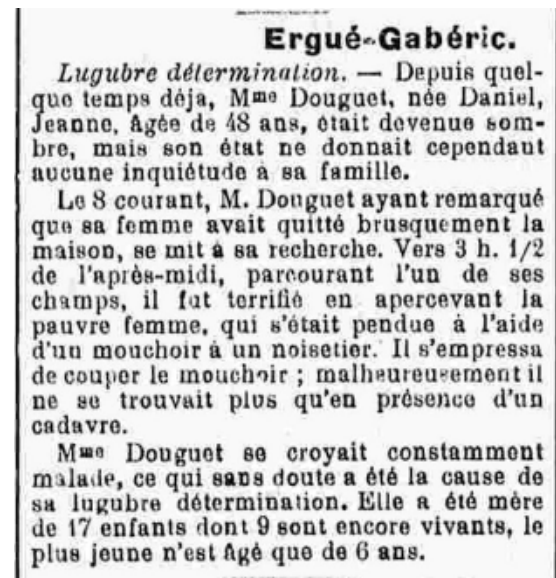
pend en février 1921 avec son mouchoir (sic) à une branche de noisetier.

Avec son mari ils étaient fermiers locataires d'une ferme à Kerdudal, et leur bail se termine brutalement quelques mois plus tard le 29 septembre 1922. Corentin Douguet devra vendre matériels et bétail pour s'installer dans une petite maison à Ergué Armel.

Ce congédiement fait écho au propre malheur des propriétaires de Kerdudal 3 ans plus tôt : en avril 1918 Yves Salaün de Kerdudal qui avait construit avant guerre une grande ferme à Kerleur (et donc loué sa petite ferme de Kerdudal) se suicide en laissant une veuve et neuf enfants.

Ces derniers étant mobilisés en 1915-15, il faudra attendre 1922 pour que l'héritier de Kerdudal, grand blessé de guerre, ne revienne au pays.

Triste époque décidément !



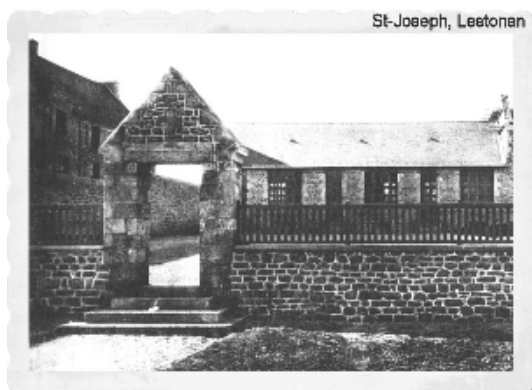
Les années difficiles 1940-50 racontées par Jean Guéguen

E koulz-mañ

Un texte de Jean Guéguen (1926-2018), lequel a toujours eu à cœur de transmettre aux générations suivantes la mémoire de son quartier et de sa famille, les évènements du passé et les richesses du patrimoine local.

Cet été 2022, en feuilletant l'un des livres de sa bibliothèque, « *Le Finistère dans la guerre* » de Georges-Michel Thomas et Alain Le Grand, nous trouvons ces 11 feuillets manuscrits rédigés dans les années 1990, « *quelques soixante années plus tard* », dans lesquels il rassemble les évènements significatifs de la période 1940-1945.

Réquisitions d'écoles



Dans ces pages, Jean Guéguen mélange ses souvenirs d'enfant habitant le quartier de Lestonan (son père y était boulanger), sa connaissance de la chronologie des évènements en région quimpéroise et les faits inédits

rapportés dans le journal manuscrit du recteur Gustave Guéguen (cf. en article séparé).

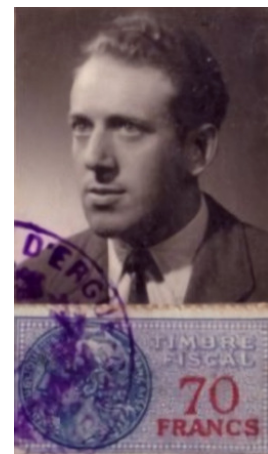
Dans les deux feuillets supplémentaires où il détaille l'histoire de l'arrivée de l'armée allemande dans les écoles privées de Lestonan, il signe ainsi son texte : « *Jean Guéguen témoin oculaire de l'époque et propos recueillis par le même auprès du Frère directeur François Nédélec* ».

De ces souvenirs il en ressort un certain nombre d'anecdotes inédites, dont celles-ci :

✚ Les premières années : « *les contacts étaient surtout d'ordre administratif avec la mairie, surtout en ce qui concernait les réquisitions de fourrages* », et en 1941 un accident marquant, « *un camion allemand est venu prendre du foin chez Pierre Quéré ... À la sortie de Lestonan, au virage de Lestonan-Vihan, le soldat qui était sur le chargement est éjecté et projeté sur la route. Il sera soigné par Malou Lazou, fille du directeur de l'école publique de Lestonan (tué au front en 1940).* »

✚ La réquisition de l'école des sœurs du Bourg en 1943 : « *Trois officiers allemands se présentent à l'école des sœurs du bourg, ce jeudi 15 juillet. L'école doit être totalement libéré" pour le samedi 17 juillet à midi. Avec le concours de la population du bourg l'école est déménagée et le tout est transportée dans la cour du presbytère. Un vrai capharnaüm dira le recteur.* »

✚ L'arrivée d'un autre détachement à Lestonan : « *il est demandé aux Frères de quitter l'école et de laisser leurs appartements tels quels. Le Frère directeur François Nédélec refuse et après une dispute tendue et épique avec l'officier commandant le détachement réussit à garder sa chambre. Interdiction formelle est faite d'évacuer*



Septembre
2022

Article :

« *Les années difficiles 1940-1945, témoignage de Jean Guéguen* »

Espace
Mémoires

Billet du
11.09.2022



Jeudi 11 novembre 1943

Ce jeudi la population du bourg est ameutée par

l'apparition de deux ballons de barrage ayant rompu leurs amarres et qui semblaient venir de Brest.

Vers 14 h 30 l'un d'eux est tombé dans le cimetière à

proximité de la croix, du côté du caveau Bolloré, l'autre auquel il demeurait fixé tenait toujours en l'air

au dessus de la vallée à une cinquantaine de mètres. La population s'est portée toute entière pour contempler ...

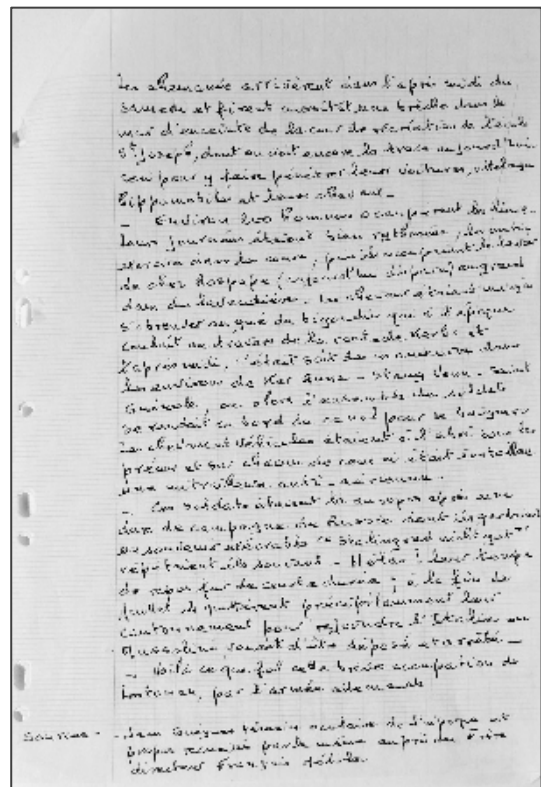
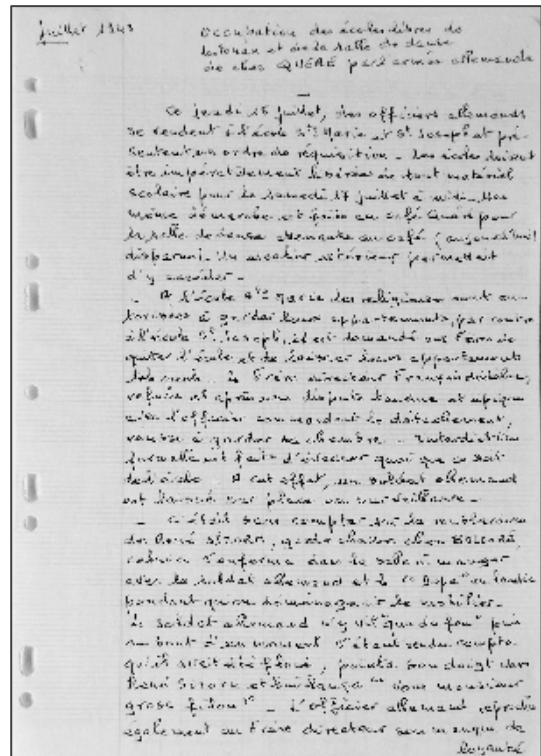
le blessé. Les garçons des fermes avoisnantes le dépeçaient à qui mieux mieux.

quoi que ce soit de l'école. C'était sans compter sur la roublardise de René Sizorn, garde chasse chez Bolloré, celui-ci s'enferme dans la salle à manger avec le soldat allemand et le "dope" au lambic (alcool fort local) pendant qu'on déménageait le mobilier. »

✚ Le cambriolage des dossiers STO en 1944 (cf. autres articles sur le site GrandTerrier) : « *Ceux d'Ergué Fanch Balès, Jean Le Corre, Pierre Moigne et Hervé Bénéat dérobent les dossiers des réfractaires, les entassent dans des sacs, puis dans la voiture qu'a emprunté François Balès à sa tante et reviennent à Ergué où les dossiers sont brûlés dans le four de la boulangerie familiale.* »

✚ L'arrivée des résistants au bourg : « *Vendredi 4 août. Dans la soirée, le bourg est en effervescence par l'arrivée de la résistance. Des voitures et des camions descendent des jeunes gens armés de fusils et de mitraillettes. Ces jeunes sont enthousiastes et veulent "bouffer du boche". Le bourg est pavoisé de drapeaux français et alliés.* »

✚ Des exécutions choquantes : « *C'est la stupeur à Ergué. François Balès a été tué sur les pentes du Menez-Hom.* » ; « *Auparavant en fin de matinée, un gabéricois, Jean-Louis Le Meur de Kervernic, se rendait à Ergué-Armel. Il fut pris en otage par une colonne de Russes Vlassov* »⁴ ; « *une centaine de victimes, dont Yvon Benoit de Ti-Nevez-Kernaou qui, quelques jours auparavant, portait le drapeau lors des obsèques de son camarade François Balès.* »



⁴ L'Armée de libération russe, également connue sous le nom d'armée Vlassov, était une formation militaire de volontaires russes armés par la Wehrmacht durant la Seconde Guerre mondiale.

Cette armée fut organisée par l'ancien général de l'Armée rouge Andreï Vlassov, qui tentait ainsi d'unifier tous les Russes contre le régime bolchevique de l'Union soviétique.



Le journal du recteur jardinier au pantalon rouge

Person Bragou Ruz

L Gustave Guéguen, surnommé "Gustave" par tout le monde, a été recteur de la paroisse d'Ergué-Gabéric pendant une quinzaine d'années de 1941 à 1956. Il a tenu un registre-journal, conservé actuellement aux Archives Diocésaines, dans lequel il parlait de lui alternativement à la 3e personne. Il y notait tout, des détails "techniques", mais aussi ses états d'âmes et coups de gueule.

On trouvera aussi ci-après son article rédigé par Jean Guéguen né en 1926 dans lequel il fait le portrait du recteur gabéricois de son adolescence.

Un caractère entier et ténébreux

Le recteur Gustave Guéguen a tenu ce journal pendant toute sa mandature à Ergué-Gabéric, et la fraîcheur de ses observations, ses agacements et obsessions, sont un vrai matériau pour comprendre cette époque de guerre et d'après-guerre. Fanch Ac'h et l'association ont démarré et publié quelques extraits, notamment pour les années 1941 et 1947, et Jean Guéguen a transcrit certaines pages de 1943 et 1944.

Mais le travail est loin d'être achevé : un jour prochain il sera peut-être possible d'en publier une version intégrale. D'ores et déjà, voici quelques perles qui

peuvent donner une idée des transcriptions déjà réalisées.

Le 2 mars 1941, le recteur constate une bonne assistance au pardon de St-Guénolé, mais il ne peut s'empêcher de pourfendre la jeunesse : « *Il est toutefois regrettable que certains jeunes gens et jeunes filles, au lieu d'assister aux offices, aient senti le besoin de se réunir trop nombreux dans les granges du voisinage pour des amusements* » et il conclut par un « *Des arriérés !* »

La rentabilité des quêtes est l'une de ses grandes obsessions, que ce soit pour les grand messes, les messes basses et les pardons : « *5 F. comme offrande à toutes les messes !!! Inconcevable.* » ; « *Un pardon qui paie bien* », à savoir le pardon "mud" (muet) de Kerdévet le 10 avril 41.

L'occupation de l'école des sœurs par un cantonnement de soldats allemands en juillet 1943 est racontée avec des précisions quant à la façon dont le déménagement des meubles et des occupantes a été organisé : « *Jusqu'à 23 h on a transporté au presbytère dans la cour, les objets les plus hétéroclites. Dans la matinée du samedi le clergé, les abbés ont mis un peu d'ordre dans ce capharnaüm ...* »

Quand la fin de la guerre se profile, Gustave observe et note un tas d'évènements, l'arrivée des résistants au bourg, avec les drapeaux français qui apparaissent une journée - « *deux cafés arborant les 3 couleurs* » - et sont retirés ensuite par crainte de l'occupant. Et cet exploit d'un jeune garçon anonyme (?) : « *Un scout a hissé le drapeau au sommet de la tour (clocher) sans ma permission. J'ai fait la remarque le lendemain et le jeune est venu offrir ses excuses.* »



Septembre
2022

Articles :

« Journal paroissial du recteur Gustave Guéguen, extraits 1941-47 »

« Gustave "Person bragou ruz" raconté par Jean Guéguen et l'abbé Pennarun »

Espace
Mémoires

Billet du
17.09.2022



On notera aussi ce passage où le recteur évoque l'exécution du résistant François Balès, boulanger au bourg : « Cette mort m'affecte beaucoup, car si nous avons de grandes divergences, ce jeune homme s'approchait de moi parce que ma loyauté l'attirait. ». Derrière la carapace on devine une humanité débordante qui sait se remettre en question.

François Balès était né le 25 mars 1921 : il n'avait donc pas 20 ans quand le pays fut occupé. Pour autant, il ne mit pas longtemps à choisir son camp.

Le jardinier "Person Bragoù Ruz"

Dans cet article manuscrit, il fait le portrait du recteur gabérécois de son adolescence : « Notes sur Gustave Guéguen, recteur de la paroisse d'Ergué-Gabéfic (1941-1956) que m'a contées l'abbé Penarun qui l'a remplacé après son décès, à la tête de la paroisse. Ces récits m'ont été faits dans les années 1960. »

bragou ruz », le recteur au pantalon rouge.

C'est dans cette tenue qu'il fut surpris un jour lors d'une visite des neveux du diplomate Jean François Poncet, l'un de ses amis.

Il leur dit quelques mots, partit discrètement se changer, et les retrouva dans sa salle à manger et dit en évoquant le premier contact : « c'est mon frère jumeau que j'héberge et qui entretient le presbytère ! ».

On apprend aussi que la veuve de René Bolloré, pour remercier Notre-Dame de Kerdévot d'avoir protégé ses deux fils René-Guillaume et Gwenn-Aël pendant le conflit, a financé la réalisation de six statues destinées à orner les niches vides du calvaire de Kerdévot.

Mais Gustave s'embrouilla avec le directeur des Monuments Historiques et les statues de pierre ont dû être dispersées dans des écoles et autres églises des environs.



Grâce à eux on apprend que le recteur Gustave Guéguen, pour exercer sa passion du jardinage, mettait systématiquement un pantalon de couleur brique, ce qui lui valut ce surnom de « Person

Notes sur Gustave GUEGUEN, recteur de la paroisse d'Ergué-Gabéfic (1941-1956) (?) écrit - que m'a conté l'abbé Penarun qui l'a remplacé après son décès, à la tête de la paroisse -
 Ces récits m'ont été fait dans les années 1960

L'abbé Gustave GUEGUEN, que tout le monde appelait de son prénom GUSTAVE était un homme très cultivé, et avait de nombreuses relations, dont celle de Jean François PONCET, ambassadeur de France en Allemagne lors de la déclaration de guerre en 1939. Celui-ci avait promis à GUSTAVE de venir le saluer dans son presbytère breton, dès qu'il en aurait la loisir.

Tout intellectuel qu'il était, GUSTAVE aimait beaucoup le jardinage, pour être plus à l'aise il portait au pantalon de marin, couleur brique, ce qui fait que certains l'appelaient " Person Bragoù Ruz " (veston au pantalon rouge) - c'était peu après la guerre.

L'époque des vacances, le temps était beau, le travail était dur, ce fut de d'un chapeau de paille GUSTAVE s'accroche un moment de répit et s'assit sur un banc de pierre, près du portail d'entrée, ce banc de pierre servait autrefois aux prêtres pour les aider à enfourcher leur cheval quand ils allaient rendre visite à leur ouailles - GUSTAVE était là sur ce banc de pierre quand on frappa au portail - Il se trouva face à face devant deux messieurs, élégants et bien mis, ceux-ci lui firent part qu'ils étaient des neveux de Jean François Poncet et qu'ils devaient saluer Monsieur le docteur



La photographie des jeunes gens de la classe 1959

Foto ar c'hlas 59

Sur le thème « Faire parler les photos anciennes », la parole est donnée aux anciens et leurs descendants. Cette semaine une photo de classe qui n'est pas du tout scolaire, mais celle de jeunes qui se sont rassemblés pour la 1ère fois l'année de leurs 20 ans.

1. Fanch Gaonac'h (Kerho) ⁶
2. Annick Le Meur (Quélenec)
3. Pierre Floc'h (Poulduic)
4. Jeannine Narvor (Stang-Venn)
5. Louis Le Dé (Kernoaz)
6. Yvette Thomas (Lestonan)
7. Louis Barré (Bourg) ⁵
8. Geneviève Salaün (Kerdudal)
9. Corentin Gaonac'h (Kerho) ⁶
10. Yves Quillec (Ty-Nevez-Coutilly)
11. Jean-Claude Velin (Keranguéo)
12. Germaine Le Meur (Bigoudic)
13. Noël Le Moigne (Keranguéo)

20	21	22	23	24	25	26	27	28	
10	11	12	13	14	15	16	17	18	19
1	2		3	4	5	6	7	8	9

Septembre
2022

Article :

« 1959 - La
classe des
filles et des
gars nés en
1939 »

Espace
AudioVisuel

Billet du
25.09.2022



⁵ Louis Barré du Bourg est le fils de Louis Barré l'ancien secrétaire de mairie (de 1939 à 1972, dcd en 1986, classe 29).

⁶ Fanch et Tintin Gaonac'h de Kerho étaient cousins germains.

ERGUE-GABERIC
PARDON DE N.-D. DE KERHE
 VIT. — Samedi 9 Septembre. — A 4 heures, premières vêpres du pardon.
 Dimanche 10 Septembre. — Messes basses à 6, 7, 8 et 9 heures. A 10 h. 30, grand'messe, chantée par M. Penrice, d'ancien honoré, ancien recteur de la paroisse, à sermon par M. Pichon, curé-archiprêtre de Saint-Carantec.
 A 3 heures, vêpres, procession et bénédiction.
 Des confesseurs seront à la disposition des pèlerins le samedi, avant et après les vêpres, et le dimanche matin, dès 6 heures.

ETAT CIVIL DU MOIS D'AOUT 1939. — Naissances: Odile Perron, à Lestonan; Hervé Le Yvouanc, à Kerellou; Yves Quillec, à Ty-Nevez-Gaulley; Michelle Lucas, à Lestonan; M. Le Meur, à Saint-Guénolé.
 Publications de mariages: — Néant.
 Mariages: — Néant.
 Décès: — René-Marie Espéron, époux Le Floch, 67 ans, à Menez-Kervény.

ERGUE-GABERIC
ETAT CIVIL DU MOIS D'AOUT 1939. — Naissances: Marie-Floche, à Menez-Ginos; Marie-David, à Carabreac; André et Pierre Bédigac (jumeaux) à Brevagac; Louis Le Ross, à Bohars.
 Décès: — Honoré Le Ross, cultivateur, 21 ans, à Leston.
 Mariages: Yves Malic, mécanicien, à Odet, et Hélène Magnin, couturière, à Ergue-Gaberic; Pierre Guais, ouvrier, et Marie-Anne Guais, s. p., à Ergue-Gaberic; Louis Guais, cultivateur, à Ergue-Gaberic, et Marie-Anne Barré, s. p., à Bois; Pierre Le Ross, papeter, et Louise Moyan, s. p., à Ergue-Gaberic; Louis Kerourat, garde républicain, à Saint-Benois, et Marie-Louise Le Ross, à Ergue-Gaberic; Yves Nadi, menuisier, à Brest, et Marie-J. Guillaud, cultivatrice, à Ergue-Gaberic.
 Publications de mariages: Pierre Le Ross, papeter, et Louise Moyan, s. p., à Ergue-Gaberic; Louis Kerourat, garde républicain, à Saint-Benois, et Marie-Louise Le Ross, cultivatrice, à Ergue-Gaberic; Yves Nadi, menuisier, à Brest, et Marie-J. Guillaud, cultivatrice, à Ergue-Gaberic.

14. Annie Le Roux (Kernevez)
15. Alain Letty (Menez-Kerdévet)
16. ? Cossec (Menez-Kerveady)
17. Louise Le Moigne (Bourg)
18. Hervé Yaouanc (Kerellou)
19. Marcel Le Moigne (L'Hotel) ⁷
20. Louis Le Roux (Bohars) ⁸
21. Marie-Antoinette Le Floch (Bi-goudic)
22. ? Vautier (Rouillen)
23. Annick Thomas (Ker Anna)
24. André Bellinger (Keranguéo) ¹⁰
25. Denise Istin (Quélenec) ⁹
26. René Feunteun (Munuguic)
27. Monique Huitric (Lestonan)
28. Pierre Bellinger (Keranguéo) ¹⁰



Présentation de la classe 59

Comme toute classe qui se respecte, le premier assemblément pour leurs 20 ans est festif et donne lieu à une photo souvenir. La classe 1959 photographiée ci-dessous est formée des jeunes gens nés en 1939, mais aussi pour la seconde fois des jeunes filles gabéricaises du même âge (la classe 1958 « d'avant-garde » était aussi mixte).

presque toutes les filles d'un large chapeau exotique.

Ils se sont rendus tous bien endimanchés dans le studio d'un photographe professionnel quimpérois et la fête s'est ensuite déroulée à la salle Thomas au Bourg. Comme le voulaient les traditions de l'époque, les gars ont élu la reine de leur groupe, et c'est, paraît-il, Denise Istin de Quélenec qui obtint le titre.

Avec les encarts mensuels d'état-civil publiés dans la presse locale et suite à un appel aux anciens, tous les jeunes de la classe de 1959 ont été identifiés (il ne manque qu'un prénom) et leurs villages d'appartenance notés : beaucoup sont du quartier d'Odet, quelques-uns du bourg et de l'ouest du territoire communal, et à l'est ils sont largement moins nombreux.

Un appel aux bonnes volontés aux participants ou proches reste d'actualité pour la collecte des anecdotes relatives à leur fête de classe.



Ci-dessous la première classe « mixte » de 1958.

Merci à Geneviève Salaün, épouse Cosmao, pour nous avoir communiqué la photo de sa classe et identifié les premières têtes connues. Sur cette photo posent 28 jeunes enjoués, la plupart des garçons coiffés d'un béret, et

⁷ Marcel Le Moigne était chauffeur de car chez Bourbigot.
⁸ Louis Le Roux, fiancé Annick Thomas de Ker Anna, est décédé en Algérie le 12/05/61.

⁹ Denise Istin est l'épouse de Jean Goyat.
¹⁰ André et Pierrick Bellinger de Keranguéo étaient frères jumeaux.

Ergue-Gaberic
 Conseil municipal. — Le Conseil municipal s'est réuni le 12 juin au conseil budgétaire.
 Le Conseil a approuvé le compte administratif de M. le maire et le compte de gestion du receveur municipal pour l'exercice 1938, arrêté comme suit :
 Recettes: 187.480 fr. 20 ; dépenses: 206.450 fr. 00; excédent de recettes: 20.300 fr. 64; report de l'excédent de recettes de 1937: 78.210 fr. 62; résultat définitif de l'exercice 1938, excédent de recettes: 187.480 fr. 20.
 Le Conseil vote le budget supplémentaire et approuve les comptes de gestion du Bureau de Bienfaisance avec un excédent de recettes de 11.310 fr. 61.
 Etat civil du Juin. — Naissances: Jean Brelin, à Bailleu; Annie Thomas, à Lestonan; Marcel Lestonan, à Saug-Véac.
 Décès: Jean Lassez, veuf Gourel, 81 ans, à Lestonan; Marie-L. Quémeré, veuve Coullon, 78 ans, à Guillouvauc; Marie-J. Biau, épouse Danton, 69 ans, à Brest; René Pennez, époux Talon, 57 ans, à Lestonan.
 Mariage: Jean-L. Le Moigne, papeter, et Suzanne Le Gouyon, cuisinière, à Ergue-Gaberic.
 Publications de mariages: Robert Vial, veuve de sa femme à Paris (19), veuf, et Germaine Huitric, s. p., à Ergue-Gaberic.

Portraits d'une actrice et ses génériques de films

Poltred eun aktored

Quelques tableaux de maîtres commandés par Gwenn-Aël Bolloré et Renée Cosima, son épouse, et insérés dans les génériques de leurs courts-métrages.

Merci à leur fille Anne Bolloré pour la communication du cliché du tableau Goerg de sa collection privée et pour son témoignage familial éclairé.

Goerg peintre expressionniste

Dans les années 1950, dans toutes les salles de cinéma de France, les grands films étaient précédés il y avait de la pub, des actualités et un court-métrage. Et Gwenn-Aël Bolloré et son épouse ont produit ensemble un certain nombre de « courts », la plupart sur les thèmes de la mer, la pêche et l'océanographie. Leur fille Anne témoigne : « Pour chacun de ces films, mon père demandait à un artiste de réaliser un portrait de Maman qui servirait de fond pour le générique. »

L'un d'entre eux intitulé « L'Odet », filmé en noir-et-blanc, démarre par le visage souriant de Renée Cosima. Le tableau original (cf. page suivante) réalisé par Edouard Goerg est encore plus attrayant avec ses couleurs chatoyantes : on la voit portant une corne d'abondance ou un grand bouquet de fleurs, et en arrière-plan, en vue plongeant depuis le manoir familia d'Odet, coule la

rivière avec ses poissons, un pêcheur et un lièvre.

Edouard Goerg (1893-1969), élève des "bretons" Paul Sérusier et Maurice Denis, est un peintre majeur de l'expressionnisme français, son œuvre se caractérisant par des couleurs profondes et des compositions étranges.

Dans trois autres courts-métrages filmés en couleur, « *Le vire-cailloux* », « *Derniers voiliers* » et « *Requins sur nos plages* », un autre tableau est inséré en générique, à savoir l'œuvre du peintre Jean Carzou (1907-2000) d'origine arménienne et installé en Provence.

On y voit Renée Cosima posant de profil devant une armada de voiliers. Sa fille l'apprécie moins que le Goerg : « *un Carzou, où la silhouette de Maman, sur fond de mâts, me faisait un peu honte tant il avait exagérément moulé ses seins dans un tricot de marin.* »

Les autres portraits de René Cosima, tableaux commandés par Gwenn-Aël Bolloré dont on n'a pas les fac-similés, sont les suivants : 🚩 Bernard Buffet (1928-1999) : « *Un portrait où Maman, sur fond de paysage méditerranéen, ressemble à Bernard Buffet.* »

🚩 Paul Kerouedan (1929-2016) : « *Maman étant assise sur une table basse dans le salon d'hiver, riche de souvenirs africains, d'où l'on voyait couler la rivière, mais sur ce tableau, elle portait quinze ans de plus qu'elle n'en avait.* »

🚩 Et à l'occasion du film long-métrage « *Les Naufrageurs* », Marcel Jacno (1904-1989) : « *un tableau où la présence de ma mère n'était en rien diminuée par le capuchon de la naufrageuse.* »

Octobre 2022

Article :

« Portraits de peintres et génériques de Renée Cosima-Bolloré »

Espace Papeterie

Billet du 01.10.2022



Anne Bolloré, Le Télégramme.





PÊCHE MIRACULEUSE ET ABONDANCE, EDOUARD GOERG

MARINIÈRE ET ARMADA, JEAN CARZOU